



PRÉFET DE LA MARNE

Direction départementale des territoires de la Marne
Service Environnement Eau Préservation des Ressources
Cellule Procédures Environnementales

AP n° 2020-A-27-IC

**Projet d'arrêté préfectoral autorisant la société MACHAON à modifier ses
installations de recyclage de polymère
dans son établissement
situé sur le territoire de la commune de Châlons-en-Champagne**

LE PREFET du département de La Marne

Liste des articles

VUS ET CONSIDÉRANTS.....	5
TITRE 1 - PORTÉE DE L'AUTORISATION ET CONDITIONS GÉNÉRALES.....	6
CHAPITRE 1.1 BÉNÉFICIAIRE ET PORTÉE DE L'AUTORISATION.....	6
Article 1.1.1. <i>Exploitant titulaire de l'autorisation.....</i>	6
Article 1.1.2. <i>Installations non visées par la nomenclature ou soumises à déclaration ou soumises à enregistrement.....</i>	6
CHAPITRE 1.2 NATURE DES INSTALLATIONS.....	6
Article 1.2.1. <i>Liste des installations concernées par une rubrique de la nomenclature des installations classées.....</i>	6
Article 1.2.2. <i>Situation de l'établissement.....</i>	7
Article 1.2.3. <i>Consistance des installations autorisées.....</i>	7
CHAPITRE 1.3 CONFORMITÉ AU DOSSIER DE DEMANDE D'AUTORISATION.....	7
CHAPITRE 1.4 DURÉE DE L'AUTORISATION.....	7
Article 1.4.1. <i>Durée de l'autorisation.....</i>	7
CHAPITRE 1.5 GARANTIES FINANCIÈRES.....	7
Article 1.5.1. <i>Objet des garanties financières.....</i>	7
Article 1.5.2. <i>Montant des garanties financières.....</i>	8
Article 1.5.3. <i>Établissement des garanties financières.....</i>	8
Article 1.5.4. <i>Renouvellement des garanties financières.....</i>	8
Article 1.5.5. <i>Actualisation des garanties financières.....</i>	8
Article 1.5.6. <i>Révision du montant des garanties financières.....</i>	8
Article 1.5.7. <i>Absence de garanties financières.....</i>	8
Article 1.5.8. <i>Appel des garanties financières.....</i>	8
Article 1.5.9. <i>Levée de l'obligation de garanties financières.....</i>	8
CHAPITRE 1.6 MODIFICATIONS ET CESSATION D'ACTIVITÉ.....	9
Article 1.6.1. <i>Porter à connaissance.....</i>	9
Article 1.6.2. <i>Mise à jour des études d'impact et de dangers.....</i>	9
Article 1.6.3. <i>Équipements abandonnés.....</i>	9
Article 1.6.4. <i>Transfert sur un autre emplacement.....</i>	9
Article 1.6.5. <i>Changement d'exploitant.....</i>	9
Article 1.6.5.1. <i>Cas général de déclaration.....</i>	9
Article 1.6.6. <i>Cessation d'activité.....</i>	9
CHAPITRE 1.7 DÉLAIS ET VOIES DE RECOURS.....	9
CHAPITRE 1.8 TEXTES REGLEMENTAIRES APPLICABLES.....	10
CHAPITRE 1.9 RESPECT DES AUTRES LÉGISLATIONS ET RÉGLEMENTATIONS.....	10
TITRE 2 – GESTION DE L'ÉTABLISSEMENT.....	11
CHAPITRE 2.1 EXPLOITATION DES INSTALLATIONS.....	11
Article 2.1.1. <i>Objectifs généraux.....</i>	11
Article 2.1.2. <i>Consignes d'exploitation.....</i>	11
CHAPITRE 2.2 RÉSERVES DE PRODUITS OU MATIÈRES CONSOMMABLES.....	11
Article 2.2.1. <i>Réserves de produits.....</i>	11
CHAPITRE 2.3 INTÉGRATION DANS LE PAYSAGE.....	11
Article 2.3.1. <i>Propreté.....</i>	11
Article 2.3.2. <i>Esthétique.....</i>	11
CHAPITRE 2.4 DANGERS OU NUISANCES NON PRÉVENUS.....	12
CHAPITRE 2.5 INCIDENTS OU ACCIDENTS.....	12
Article 2.5.1. <i>Déclaration et rapport.....</i>	12
CHAPITRE 2.6 RÉCAPITULATIF DES DOCUMENTS TENUS À LA DISPOSITION DE L'INSPECTION.....	12
TITRE 3 - PRÉVENTION DE LA POLLUTION ATMOSPHÉRIQUE.....	12
CHAPITRE 3.1 CONCEPTION DES INSTALLATIONS.....	12
Article 3.1.1. <i>Dispositions générales.....</i>	12
Article 3.1.2. <i>Pollutions accidentelles.....</i>	13
Article 3.1.3. <i>Odeurs.....</i>	13
Article 3.1.4. <i>Voies de circulation.....</i>	13
Article 3.1.5. <i>Émissions diffuses et envois de poussières.....</i>	13
CHAPITRE 3.2 CONDITIONS DE REJET.....	14
Article 3.2.1. <i>Dispositions générales.....</i>	14
Article 3.2.2. <i>Conduits et installations raccordées.....</i>	14
Article 3.2.3. <i>Valeurs limites des concentrations dans les rejets atmosphériques.....</i>	14
TITRE 4 PROTECTION DES RESSOURCES EN EAUX ET DES MILIEUX AQUATIQUES.....	15
CHAPITRE 4.1 PRÉLÈVEMENTS ET CONSOMMATIONS D'EAU.....	15
Article 4.1.1. <i>Origine des approvisionnements en eau.....</i>	15
Article 4.1.2. <i>Protection des réseaux d'eau potable et des milieux de prélèvement.....</i>	15
Article 4.1.2.1. <i>Dispositif de disconnexion ou système équivalent.....</i>	15

Article 4.1.2.2. Prélèvement d'eau en nappe par forage.....	15
4.1.2.2.1 Critères d'implantation et protection de l'ouvrage.....	15
4.1.2.2.2 Réalisation et équipement de l'ouvrage.....	15
4.1.2.2.3 Abandon provisoire ou définitif de l'ouvrage.....	16
CHAPITRE 4.2 COLLECTE DES EFFLUENTS LIQUIDES.....	16
Article 4.2.1. Dispositions générales.....	16
Article 4.2.2. Plan des réseaux.....	16
Article 4.2.3. Entretien et surveillance.....	16
Article 4.2.4. Protection des réseaux internes à l'établissement.....	17
Article 4.2.4.1. Protection contre des risques spécifiques.....	17
Article 4.2.4.2. Isolement avec les milieux.....	17
CHAPITRE 4.3 TYPES D'EFFLUENTS, LEURS OUVRAGES D'ÉPURATION ET LEURS CARACTÉRISTIQUES DE REJET AU MILIEU.....	17
Article 4.3.1. Identification des effluents.....	17
Article 4.3.2. Collecte des effluents.....	17
Article 4.3.3. Gestion des ouvrages : conception, dysfonctionnement.....	18
Article 4.3.4. Entretien et conduite des installations de traitement.....	18
Article 4.3.5. Conception, aménagement et équipement des ouvrages de rejet.....	18
Article 4.3.5.1. Aménagement.....	18
4.3.5.1.1 Aménagement des points de prélèvements.....	18
4.3.5.1.2 Section de mesure.....	18
Article 4.3.5.2. Équipements.....	18
Article 4.3.6. Caractéristiques générales de l'ensemble des rejets.....	18
Article 4.3.7. Gestion des eaux polluées et des eaux résiduaires internes à l'établissement.....	19
Article 4.3.8. rejet des eaux Industrielles.....	19
Article 4.3.8.1. Valeurs limites de rejet.....	19
Article 4.3.8.2. Convention de rejet.....	20
Article 4.3.9. Rejet des eaux domestiques.....	20
Article 4.3.10. Eaux pluviales susceptibles d'être polluées.....	20
Article 4.3.11. Rejet des eaux pluviales.....	20
Article 4.3.11.1. Valeurs limites de rejet.....	20
Article 4.3.11.2. Dispositif de traitement adapté.....	21
TITRE 5 - DÉCHETS PRODUITS.....	21
CHAPITRE 5.1 PRINCIPES DE GESTION.....	21
Article 5.1.1. Limitation de la production de déchets.....	21
Article 5.1.2. Séparation des déchets.....	21
Article 5.1.3. Conception et exploitation des installations d'entreposage internes des déchets.....	21
Article 5.1.4. Déchets traités ou éliminés à l'extérieur de l'établissement.....	22
Article 5.1.5. Déchets traités ou éliminés à l'intérieur de l'établissement.....	22
Article 5.1.6. Transport.....	22
Article 5.1.7. Déchets produits par l'établissement.....	22
Article 5.1.8. Emballages industriels.....	23
TITRE 6 PRÉVENTION DES NUISANCES SONORES ET DES VIBRATIONS.....	24
CHAPITRE 6.1 DISPOSITIONS GÉNÉRALES.....	24
Article 6.1.1. Aménagements.....	24
Article 6.1.2. Véhicules et engins.....	24
Article 6.1.3. Appareils de communication.....	24
CHAPITRE 6.2 NIVEAUX ACOUSTIQUES.....	24
Article 6.2.1. Les zones d'émergence.....	24
Article 6.2.1.1. Définition des zones d'émergence.....	24
Article 6.2.1.2. Valeurs limites d'émergence.....	24
Article 6.2.2. Niveaux limites de bruit en limites d'Exploitation.....	25
CHAPITRE 6.3 VIBRATIONS.....	25
TITRE 7 - PRÉVENTION DES RISQUES TECHNOLOGIQUES.....	26
CHAPITRE 7.1 GENERALITES.....	26
Article 7.1.1. Localisation des risques.....	26
Article 7.1.2. État des stocks de produits dangereux.....	26
Article 7.1.3. propreté de l'installation.....	26
Article 7.1.4. étude de dangers.....	26
CHAPITRE 7.2 DISPOSITIONS CONSTRUCTIVES.....	26
Article 7.2.1. comportement au feu.....	26
Article 7.2.2. Désenfumage.....	27
Article 7.2.3. intervention des services de secours.....	28
Article 7.2.3.1. Accessibilité.....	28
Article 7.2.3.2. Accessibilité des engins à proximité de l'installation.....	28
CHAPITRE 7.3 DISPOSITIF DE PRÉVENTION DES ACCIDENTS.....	29
Article 7.3.1. Matériels utilisables en atmosphères explosibles.....	29
Article 7.3.2. Installations électriques.....	29

Article 7.3.3. Ventilation des locaux.....	29
Article 7.3.4. Systèmes de détection.....	29
Article 7.3.5. Tuyauterie.....	29
CHAPITRE 7.4 DISPOSITIF DE RÉTENTION DES POLLUTIONS ACCIDENTELLES.....	30
Article 7.4.1. Rétentions et confinement.....	30
Article 7.4.1.1. Capacité de rétention.....	30
Article 7.4.1.2. Gestion des eaux susceptibles d'être polluées (dont les éventuelles eaux d'extinction incendie).....	30
Article 7.4.1.3. Confinement des eaux susceptibles d'être polluées (dont les éventuelles eaux d'extinction incendie).....	30
CHAPITRE 7.5 DISPOSITIONS D'EXPLOITATION.....	30
Article 7.5.1. Surveillance de l'installation.....	30
Article 7.5.2. Travaux.....	31
Article 7.5.3. Vérification périodique et maintenance des équipements.....	31
Article 7.5.4. Consignes d'exploitation.....	31
Article 7.5.5. Stationnement.....	31
TITRE 8 - CONDITIONS PARTICULIÈRES APPLICABLES À CERTAINES INSTALLATIONS DE L'ÉTABLISSEMENT.....	32
CHAPITRE 8.1 VALORISATION DE DÉCHETS.....	32
Article 8.1.1. Déchets entrants dans l'installation.....	32
Article 8.1.2. Admission des déchets.....	32
Article 8.1.3. Registre des déchets entrants.....	33
Article 8.1.4. Entreposage.....	33
CHAPITRE 8.2 RÉCEPTION ET TRAITEMENT DES DÉCHETS DANS L'INSTALLATION.....	33
Article 8.2.1. Réception.....	33
Article 8.2.2. Traitement.....	33
CHAPITRE 8.3 DÉCHETS SORTANTS DE L'INSTALLATION.....	33
Article 8.3.1. Déchets sortants.....	33
Article 8.3.2. Registre des déchets sortants.....	33
Article 8.3.3. Brûlage.....	34
CHAPITRE 8.4 TRANSPORTS.....	34
TITRE 9 - SURVEILLANCE DES ÉMISSIONS ET DE LEURS EFFETS.....	35
CHAPITRE 9.1 PROGRAMME DE SURVEILLANCE RÉALISÉ PAR L'EXPLOITANT.....	35
Article 9.1.1. Principe et objectifs du programme de surveillance.....	35
Article 9.1.2. mesures comparatives.....	35
CHAPITRE 9.2 MODALITÉS D'EXERCICE ET CONTENU DE L'AUTO SURVEILLANCE.....	35
Article 9.2.1. Normes en vigueur.....	35
Article 9.2.2. Relevé des prélèvements d'eau.....	35
Article 9.2.3. surveillance des eaux et des effluents aqueux générés.....	35
Article 9.2.3.1. Fréquences, et modalités de l'auto-surveillance des eaux industrielles.....	35
Article 9.2.3.2. Fréquences, et modalités de l'auto-surveillance des eaux pluviales.....	36
Article 9.2.4. Surveillance des émissions atmosphériques.....	36
Article 9.2.5. Surveillance des déchets.....	37
Article 9.2.6. surveillance des niveaux sonores.....	37
Article 9.2.6.1. Mesures périodiques.....	37
CHAPITRE 9.3 SUIVI, INTERPRÉTATION ET DIFFUSION DES RÉSULTATS.....	37
Article 9.3.1. Actions correctives.....	37
Article 9.3.2. Analyse et transmission des résultats de l'auto-surveillance.....	37
CHAPITRE 9.4 BILANS PÉRIODIQUES.....	38
Article 9.4.1. Bilans et rapports annuels.....	38
Article 9.4.1.1. Bilan environnement annuel.....	38
CHAPITRE 9.5 RÉCAPITULATIF DES DOCUMENTS À TRANSMETTRE À L'INSPECTION.....	38
Article 9.5.1. récapitulatif des documents à transmettre à l'inspection des installations classées et échéances.....	38
TITRE 10 –EXECUTION ET PUBLICITE.....	39
ANNEXE.....	40

VUS ET CONSIDÉRANTS

Vu

- le code de l'environnement, notamment les livres V des parties législative et réglementaire ;
- la nomenclature des installations classées pour la protection de l'environnement fixée à l'article R. 511-9 du code de l'environnement ;
- l'arrêté préfectoral d'autorisation d'exploiter n° 2016-A-101-IC du 1er juillet 2016 ;
- le dossier de demande de modification présenté par la société Machaon le 22 mars 2019, relatif au projet de mise en place d'une nouvelle ligne de recyclage de polyéthylène ;
- la décision relative à un projet relevant d'un examen au cas par cas du 24 avril 2019,
- l'avis en date du 19 décembre 2019 du conseil départemental de l'environnement et des risques sanitaires et technologiques (CODERST) au cours duquel le demandeur a été entendu (a eu la possibilité d'être entendu) ;
- le projet d'arrêté porté le 7 janvier 2020 à la connaissance du demandeur ;
- les observations présentées par le demandeur sur ce projet par courrier en date du 21 janvier 2020 .

Considérant

- que suite à la modification de la nomenclature des installations classées pour la protection de l'environnement, les installations de la société Machaon relèvent désormais du régime de l'enregistrement,
- que le doublement de la capacité réelle de production entraînera une modification des prélèvements et des émissions qu'il convient d'encadrer,
- que les conditions de rejets atmosphériques ne répondent pas aux dispositions initialement prévues et doivent par conséquent être encadrées,
- que les mesures visant à prévenir et protéger les installations contre le risque incendie doivent être ajustées,

Sur proposition du Directeur départemental des territoires par intérim de la Marne,

ARRÊTE

TITRE 1 - PORTÉE DE L'AUTORISATION ET CONDITIONS GÉNÉRALES

CHAPITRE 1.1 BÉNÉFICIAIRE ET PORTÉE DE L'AUTORISATION

ARTICLE 1.1.1. EXPLOITANT TITULAIRE DE L'AUTORISATION

La société Machaon, dont le siège social est situé 3, av. du 106ème R.I., 51000 – Châlons-en-Champagne, est autorisée à augmenter les capacités de production de son installation implantée à la même, sous réserve du respect des prescriptions du présent arrêté.

Le présent arrêté préfectoral annule et remplace les dispositions de l'arrêté préfectoral du 1^{er} juillet 2016 à l'exception de son article 1.1.1.

ARTICLE 1.1.2. INSTALLATIONS NON VISÉES PAR LA NOMENCLATURE OU SOUMISES À DÉCLARATION OU SOUMISES A ENREGISTREMENT

Les prescriptions du présent arrêté s'appliquent également aux autres installations ou équipements exploités dans l'établissement, qui, mentionnées ou non dans la nomenclature, sont de nature par leur proximité ou leur connexité avec une installation soumise à autorisation à modifier les dangers ou inconvénients de cette installation.

Les dispositions des arrêtés ministériels existants relatifs aux prescriptions générales applicables aux installations classées soumises à déclaration sont applicables aux installations classées soumises à déclaration incluses dans l'établissement dès lors que ces installations ne sont pas régies par le présent arrêté préfectoral d'autorisation.

Les dispositions des arrêtés ministériels existants relatifs aux prescriptions générales applicables aux installations classées soumises à enregistrement sont applicables aux installations classées soumises à enregistrement incluses dans l'établissement dès lors que ces prescriptions générales ne sont pas contraires à celles fixées dans le présent arrêté.

S'appliquent notamment aux installations soumises à enregistrement les prescriptions de l'arrêté du 15 avril 2010 relatif aux prescriptions générales applicables aux stockages de polymères (matières plastiques, caoutchoucs, élastomères, résines et adhésifs synthétiques) relevant du régime de l'enregistrement au titre de la rubrique n° 2662 de la nomenclature des installations classées pour la protection de l'environnement.

CHAPITRE 1.2 NATURE DES INSTALLATIONS

ARTICLE 1.2.1. LISTE DES INSTALLATIONS CONCERNÉES PAR UNE RUBRIQUE DE LA NOMENCLATURE DES INSTALLATIONS CLASSÉES

Les installations exploitées sont classées selon les rubriques et régimes définis dans le tableau ci-dessous :

Rubrique		Régime ⁽¹⁾	Observations
N°	Intitulé		
2661-1	Transformation de polymères (matières plastiques) par des procédés exigeant des conditions particulières de température ou de pression, la quantité de matière susceptible d'être traitée étant supérieure à 10 t/j, mais inférieure à 70 t/j	E	Extrusion Quantité journalière traitée 50 t/j
2662.2	Stockage de polymères, le volume susceptible d'être présent dans l'installation étant supérieur ou égal à 1000 m ³ mais inférieur à 40000 m ³	E	Stockage de déchets entrant, produits finis et CSR – voir détail en annexe 5 Bâtiment stockage : 2160 m ³ Bâtiment de production : 5385 m ³ TOTAL : 7545 m ³
2714	Installation de transit, regroupement, tri ou préparation en vue de réutilisation de déchets non dangereux, le volume susceptible d'être présent dans l'installation étant supérieur ou	E	films ménagers : 4590 m ³ CSR vrac : 225 m ³ CSR balles : 510 m ³

	égal à 1 000 m³		Total : 5325 m3
1.1.1.0 D	Sondages, forage en vue de prélèvements d'eau	D	Exploitation d'un puits
1.1.1.2	Prélèvements d'eau de forage, la quantité étant supérieure à 10 000 m³/an mais inférieure à 200 000 m³/an	D	108 000 m³/an

Remarque ⁽¹⁾ : les régimes définis sont :

- A signifie Autorisation ;
- E signifie Enregistrement ;
- D signifie Déclaration.

ARTICLE 1.2.2. SITUATION DE L'ÉTABLISSEMENT

Les installations autorisées sont implantées selon les données suivantes :

Commune	Parcelle cadastrale	Lieu-dit
Châlons-en-Champagne	AC 13 et AC 14 49856 m²	Zone industrielle de St Martin-sur-le-Pré

ARTICLE 1.2.3. CONSISTANCE DES INSTALLATIONS AUTORISÉES

L'établissement comprenant l'ensemble des installations classées et connexes, est organisé de la façon suivante :

- Un bâtiment d'exploitation pour le tri, le lavage, le broyage et l'extrusion,
- Un bâtiment principal composé de deux cellules pour le stockage des balles de films plastiques des produits finis (granulés). Seule la cellule située au niveau de l'accès au site est autorisée à être exploitée.
- Un auvent de stockage de balles de déchets en attente de traitement ;
- Une station de traitement des effluents composée de deux unités de traitement.

Un plan est annexé au présent arrêté récapitulant la localisation des principales installations exploitées.

CHAPITRE 1.3 CONFORMITÉ AU DOSSIER DE DEMANDE D'AUTORISATION

Les installations et leurs annexes, objet du présent arrêté, sont disposées, aménagées et exploitées conformément aux plans et données techniques contenus dans les différents dossiers déposés par l'exploitant. En tout état de cause, elles respectent par ailleurs les dispositions du présent arrêté, des arrêtés complémentaires et les réglementations autres en vigueur.

CHAPITRE 1.4 DURÉE DE L'AUTORISATION

ARTICLE 1.4.1. DURÉE DE L'AUTORISATION

La présente autorisation cesse de produire effet si l'installation n'a pas été mise en service dans un délai de trois ans ou n'a pas été exploitée durant deux années consécutives, sauf cas de force majeure.

CHAPITRE 1.5 GARANTIES FINANCIÈRES

ARTICLE 1.5.1 OBJET DES GARANTIES FINANCIÈRES

Les garanties financières définies dans le présent arrêté s'appliquent pour les activités visées au chapitre 1.2 de manière à permettre en cas de défaillance de l'exploitant la prise en charge des frais occasionnés pour les travaux relatifs à l'intervention en cas de pollution ou d'accident, le réaménagement ainsi que la surveillance éventuelle du site.

ARTICLE 1.5.2 MONTANT DES GARANTIES FINANCIÈRES

Pour un indice général TP01 (Index général tous travaux) d'une valeur de 667,7 à la date du 1er janvier 2011, le montant total des garanties financières à constituer s'élève à 165 925 € selon l'approche forfaitaire globalisée.

ARTICLE 1.5.3 ÉTABLISSEMENT DES GARANTIES FINANCIÈRES

Dès mise en exploitation de ses installations, l'exploitant adresse au Préfet :

- le document attestant la constitution des garanties financières établi dans les formes prévues par l'arrêté ministériel du 31 juillet 2012 ;
- la valeur datée du dernier indice public TP01.

ARTICLE 1.5.4 RENOUVELLEMENT DES GARANTIES FINANCIÈRES

Le renouvellement des garanties financières intervient au moins trois mois avant la date d'échéance du document prévu à l'article .

Pour attester du renouvellement des garanties financières, l'exploitant adresse au Préfet, au moins trois mois avant la date d'échéance, un nouveau document dans les formes prévues par l'arrêté ministériel du 31 juillet 2012.

ARTICLE 1.5.5 ACTUALISATION DES GARANTIES FINANCIÈRES

L'exploitant est tenu d'actualiser le montant des garanties financières et en atteste auprès du Préfet dans les cas suivants :

- tous les cinq ans au prorata de la variation de l'indice publié TP 01 ;
- sur une période au plus égale à cinq ans, lorsqu'il y a une augmentation supérieure à 15 (quinze) % de l'indice TP01, et ce dans les six mois qui suivent ces variations.

ARTICLE 1.5.6. RÉVISION DU MONTANT DES GARANTIES FINANCIÈRES

Le montant des garanties financières pourra être révisé lors de toute modification des conditions d'exploitation telles que définies à l'article du présent arrêté.

ARTICLE 1.5.7. ABSENCE DE GARANTIES FINANCIÈRES

Outre les sanctions rappelées à l'article L. 516-1 du code de l'environnement, l'absence de garanties financières peut entraîner la suspension du fonctionnement des installations classées visées au présent arrêté, après mise en œuvre des modalités prévues à l'article L. 514-1 de ce code. Conformément à l'article L. 514-3 du même code, pendant la durée de la suspension, l'exploitant est tenu d'assurer à son personnel le paiement des salaires, indemnités et rémunérations de toute nature auxquels il avait droit jusqu'alors.

ARTICLE 1.5.8. APPEL DES GARANTIES FINANCIÈRES

En cas de défaillance de l'exploitant, le Préfet peut faire appel aux garanties financières :

- lors d'une intervention en cas d'accident ou de pollution mettant en cause directement ou indirectement les installations soumises à garanties financières ;
- ou pour la mise sous surveillance et le maintien en sécurité des installations soumises à garanties financières lors d'un événement exceptionnel susceptible d'affecter l'environnement.

ARTICLE 1.5.9. LEVÉE DE L'OBLIGATION DE GARANTIES FINANCIÈRES

L'obligation de garanties financières est levée à la cessation d'exploitation des installations nécessitant la mise en place des garanties financières, et après que les travaux couverts par les garanties financières ont été normalement réalisés.

Ce retour à une situation normale est constaté, dans le cadre de la procédure de cessation d'activité prévue aux articles R. 512-74 et R. 512 39-1 à R. 512-39-3, par l'inspecteur des installations classées qui établit un procès-verbal de récolement.

L'obligation de garanties financières est levée par arrêté préfectoral.

En application de l'article R. 516-5 du code de l'environnement, le Préfet peut demander la réalisation, aux frais de l'exploitant, d'une évaluation critique par un tiers expert des éléments techniques justifiant la levée de l'obligation de garanties financières.

CHAPITRE 1. 6 MODIFICATIONS ET CESSATION D'ACTIVITÉ

ARTICLE 1.6.1. PORTER À CONNAISSANCE

Toute modification apportée par le demandeur aux installations, à leur mode d'utilisation ou à leur voisinage, et de nature à entraîner un changement notable des éléments du dossier de demande d'autorisation, est portée avant sa réalisation à la connaissance du Préfet avec tous les éléments d'appréciation.

ARTICLE 1.6.2. MISE À JOUR DES ÉTUDES D'IMPACT ET DE DANGERS

Les études d'impact et de dangers sont actualisées à l'occasion de toute modification notable telle que prévue à l'article R. 181-46 du code de l'environnement. Ces compléments sont systématiquement communiqués au Préfet qui pourra demander une analyse critique d'éléments du dossier justifiant des vérifications particulières, effectuée par un organisme extérieur expert dont le choix est soumis à son approbation. Tous les frais engagés à cette occasion sont supportés par l'exploitant.

ARTICLE 1.6.3. ÉQUIPEMENTS ABANDONNÉS

Les équipements abandonnés ne doivent pas être maintenus dans les installations. Toutefois, lorsque leur enlèvement est incompatible avec les conditions immédiates d'exploitation, des dispositions matérielles interdiront leur réutilisation afin de garantir leur mise en sécurité et la prévention des accidents.

ARTICLE 1.6.4. TRANSFERT SUR UN AUTRE EMPLACEMENT

Tout transfert sur un autre emplacement des installations visées sous le chapitre 1.2 du présent arrêté nécessite une nouvelle demande d'autorisation ou déclaration.

ARTICLE 1.6.5. CHANGEMENT D'EXPLOITANT

Article 1.6.5.1. Cas général de déclaration

Dans le cas où l'établissement change d'exploitant, le successeur fait la déclaration au Préfet dans le mois qui suit la prise en charge de l'exploitant.

ARTICLE 1.6.6. CESSATION D'ACTIVITÉ

Sans préjudice des mesures de l'article R. 512-74 du code de l'environnement pour l'application des articles R. 512-39-1 à R. 512-39-5, l'usage à prendre en compte est le suivant : industriel

Lorsqu'une installation classée est mise à l'arrêt définitif, l'exploitant notifie au Préfet la date de cet arrêt trois mois au moins avant celui-ci.

La notification prévue ci-dessus indique les mesures prises ou prévues pour assurer, dès l'arrêt de l'exploitation, la mise en sécurité du site. Ces mesures comportent notamment :

- l'évacuation ou l'élimination des produits dangereux, et, pour les installations autres que les installations de stockage de déchets, celle des déchets présents sur le site ;
- des interdictions ou limitations d'accès au site ;
- la suppression des risques d'incendie et d'explosion ;
- la surveillance des effets de l'installation sur son environnement.

En outre, l'exploitant doit placer le site de l'installation dans un état tel qu'il ne puisse porter atteinte aux intérêts mentionnés à l'article L. 511-1 et qu'il permette un usage futur du site déterminé selon l'usage prévu au premier alinéa du présent article.

CHAPITRE 1.7 DÉLAIS ET VOIES DE RECOURS

Le présent arrêté est soumis à un contentieux de pleine juridiction.

Il peut être déféré à la juridiction administrative, à savoir le Tribunal administratif de CHALONS-EN-CHAMPAGNE :

- par les **demandeurs ou exploitants**, dans un délai de **deux mois** à compter de la date à laquelle la décision leur a été notifiée ;
- par les **tiers, personnes physiques ou morales, les communes intéressées ou leurs groupements**, en raison des inconvénients ou des dangers que le fonctionnement de l'installation présente pour les intérêts mentionnés aux articles L. 211-1 et L. 511-1, dans un délai d'**un an** à compter de la publication ou de l'affichage de ces décisions. Toutefois, si la mise en service de l'installation n'est pas intervenue six mois après la publication ou l'affichage de ces décisions, le délai de recours continue à courir jusqu'à l'expiration d'une période de six mois après cette mise en service.

Les tiers qui n'ont acquis ou pris à bail des immeubles ou n'ont élevé des constructions dans le voisinage d'une installation classée que postérieurement à l'affichage ou à la publication de l'arrêté autorisant l'ouverture de cette installation ou atténuant les prescriptions primitives ne sont pas recevables à déférer ledit arrêté à la juridiction administrative.

CHAPITRE 1.8 TEXTES REGLEMENTAIRES APPLICABLES

Sans préjudice de la réglementation en vigueur, sont notamment applicables à l'établissement les prescriptions qui le concernent des textes cités ci-dessous :

Texte réglementaire
Arrêté du 6 juin 2018 relatif aux prescriptions générales applicables aux installations de transit, regroupement, tri ou préparation en vue de la réutilisation de déchets relevant du régime de l'enregistrement au titre de la rubrique 2714 (déchets non dangereux de papiers, cartons, plastiques, caoutchouc, textiles, bois)
Arrêté du 27 décembre 2013 relatif aux prescriptions générales applicables aux installations relevant du régime de l'enregistrement au titre de la rubrique n° 2661 de la nomenclature des installations classées pour la protection de l'environnement
Arrêté ministériel du 15 avril 2010 relatif aux prescriptions générales applicables aux stockages de polymères (matières plastiques, caoutchoucs, élastomères, résines et adhésifs synthétiques) relevant du régime de l'enregistrement au titre de la rubrique n° 2662 de la nomenclature des installations classées pour la protection de l'environnement
Arrêté ministériel du 04/10/10 modifié relatif à la prévention des risques accidentels au sein des installations classées pour la protection de l'environnement soumises à autorisation
Arrêté ministériel du 31 janvier 2008 modifié relatif au registre et à la déclaration annuelle des émissions polluantes et des déchets
Arrêté ministériel du 23 janvier 1997 modifié relatif à la limitation des bruits émis dans l'environnement par les installations classées pour la protection de l'environnement
Arrêté ministériel du 10 juillet 1990 modifié relatif à l'interdiction des rejets de certaines substances dans les eaux souterraines en provenance d'installations classées
Arrêté ministériel du 1 ^{er} mars 1990 relatif au programme de réduction, en vue de sa suppression, de la pollution provoquée par les déchets de l'industrie du dioxyde de titane

CHAPITRE 1.9 RESPECT DES AUTRES LÉGISLATIONS ET RÉGLEMENTATIONS

Les dispositions de cet arrêté préfectoral sont prises sans préjudice des autres législations et réglementations applicables, et notamment le code minier, le code civil, le code de l'urbanisme, le code du travail et le code général des collectivités territoriales, la réglementation sur les équipements sous pression.

Les droits des tiers sont et demeurent expressément réservés.

La présente autorisation ne vaut pas permis de construire.

TITRE 2 – GESTION DE L'ÉTABLISSEMENT

CHAPITRE 2.1 EXPLOITATION DES INSTALLATIONS

ARTICLE 2.1.1. OBJECTIFS GÉNÉRAUX

L'exploitant prend toutes les dispositions nécessaires dans la conception l'aménagement, l'entretien et l'exploitation des installations pour :

- limiter la consommation d'eau et les émissions de polluants dans l'environnement ;
- gérer les effluents ainsi que les déchets en fonction de leurs caractéristiques et réduire les quantités rejetées ;
- prévenir en toutes circonstances, l'émission, la dissémination ou le déversement, chroniques ou accidentels, directs ou indirects, de matières ou substances qui peuvent présenter des dangers ou des inconvénients pour la commodité du voisinage, pour la santé, la sécurité, la salubrité publique, pour l'agriculture, pour la protection de la nature, de l'environnement et des paysages, pour l'utilisation rationnelle de l'énergie ainsi que pour la conservation des sites et des monuments ainsi que des éléments du patrimoine archéologique.

ARTICLE 2.1.2. CONSIGNES D'EXPLOITATION

L'exploitant établit des consignes d'exploitation pour l'ensemble des installations comportant explicitement les vérifications à effectuer, en condition d'exploitation normale, en périodes de démarrage, de dysfonctionnement ou d'arrêt momentané de façon à permettre en toutes circonstances le respect des dispositions du présent arrêté.

L'exploitation doit se faire sous la surveillance de personnes nommément désignées par l'exploitant et ayant une connaissance des dangers des produits stockés ou utilisés dans l'installation.

CHAPITRE 2.2 RÉSERVES DE PRODUITS OU MATIÈRES CONSOMMABLES

ARTICLE 2.2.1. RÉSERVES DE PRODUITS

L'établissement dispose de réserves suffisantes de produits ou matières consommables utilisés de manière courante ou occasionnelle pour assurer la protection de l'environnement tels que, produits de neutralisation, liquides inhibiteurs, produits absorbants... .

CHAPITRE 2.3 INTÉGRATION DANS LE PAYSAGE

ARTICLE 2.3.1. PROPRETÉ

L'exploitant prend les dispositions appropriées qui permettent d'intégrer l'installation dans le paysage. L'ensemble des installations est maintenu propre et entretenu en permanence.

L'exploitant prend les mesures nécessaires afin d'éviter la dispersion sur les voies publiques et les zones environnantes de poussières, films plastiques, boues, déchets Une procédure définissant les modalités de nettoyage des surfaces internes et externes, hors incidents particuliers, est mise en place. Cette procédure comprend l'entretien minimal des espaces verts et des réseaux d'évacuation des eaux usées industrielles et pluviales. Les moyens nécessaires au maintien de la propreté intérieure et extérieure des installations sont définis dans cette procédure et maintenus disponibles.

Les zones de stockage de déchets entrants sur quai sont équipées de filets suffisamment fins pour recueillir les envois de plastiques. Ces filets sont maintenus en bon état.

Tout incident de déversement ou d'envol fait l'objet d'une opération de nettoyage immédiate.

ARTICLE 2.3.2. ESTHÉTIQUE

Les abords de l'installation, placés sous le contrôle de l'exploitant sont aménagés et maintenus en bon état de propreté (peinture,...).

Les émissaires de rejet et leur périphérie font l'objet d'un soin particulier (plantations, engazonnement,...).

CHAPITRE 2.4 DANGERS OU NUISANCES NON PRÉVENUS

Tout danger ou nuisance non susceptibles d'être prévenus par les prescriptions du présent arrêté est immédiatement porté à la connaissance du Préfet par l'exploitant.

CHAPITRE 2.5 INCIDENTS OU ACCIDENTS

ARTICLE 2.5.1. DÉCLARATION ET RAPPORT

L'exploitant est tenu à déclarer dans les meilleurs délais à l'inspection des installations classées les accidents ou incidents survenus du fait du fonctionnement de son installation qui sont de nature à porter atteinte aux intérêts mentionnés à l'article L. 511-1 du code de l'environnement.

Un rapport d'accident ou, sur demande de l'inspection des installations classées, un rapport d'incident est transmis par l'exploitant à l'inspection des installations classées. Il précise notamment les circonstances et les causes de l'accident ou de l'incident, les effets sur les personnes et l'environnement, les mesures prises ou envisagées pour éviter un accident ou un incident similaire et pour en pallier les effets à moyen ou long terme.

Ce rapport est transmis sous 15 jours à l'inspection des installations classées.

CHAPITRE 2.6 RÉCAPITULATIF DES DOCUMENTS TENUS À LA DISPOSITION DE L'INSPECTION

L'exploitant doit établir et tenir à jour un dossier comportant les documents suivants :

- le dossier de demande d'autorisation initial ;
- les plans tenus à jour ;
- les récépissés de déclaration et les prescriptions générales, en cas d'installations soumises à déclaration non couvertes par un arrêté préfectoral d'autorisation ;
- les arrêtés préfectoraux et les prescriptions générales, en cas d'installations soumises à enregistrement non couvertes par un arrêté préfectoral d'autorisation ;
- les arrêtés préfectoraux relatifs aux installations soumises à autorisation, pris en application de la législation relative aux installations classées pour la protection de l'environnement ;
- tous les documents, enregistrements, résultats de vérification et registres répertoriés dans le présent arrêté.

Ces documents peuvent être informatisés, mais dans ce cas des dispositions doivent être prises pour la sauvegarde des données.

TITRE 3 - PRÉVENTION DE LA POLLUTION ATMOSPHÉRIQUE

CHAPITRE 3.1 CONCEPTION DES INSTALLATIONS

ARTICLE 3.1.1. DISPOSITIONS GÉNÉRALES

L'exploitant prend toutes les dispositions nécessaires dans la conception, l'exploitation et l'entretien des installations de manière à limiter les émissions à l'atmosphère, y compris diffuses, notamment par la mise en œuvre de technologies propres, le développement de techniques de valorisation, la collecte sélective et le traitement des effluents en fonction de leurs caractéristiques et la réduction des quantités rejetées en optimisant notamment l'efficacité énergétique.

Les installations de traitement devront être conçues, exploitées et entretenues de manière à réduire à leur minimum les durées d'indisponibilités pendant lesquelles elles ne pourront assurer pleinement leur fonction.

Les installations de traitement d'effluents gazeux doivent être conçues, exploitées et entretenues de manière :

- à faire face aux variations de débit, température et composition des effluents ;
- à réduire au minimum leur durée de dysfonctionnement et d'indisponibilité.

Si une indisponibilité est susceptible de conduire à un dépassement des valeurs limites imposées, l'exploitant devra prendre les dispositions nécessaires pour réduire la pollution émise en réduisant ou en arrêtant les installations concernées.

Les consignes d'exploitation de l'ensemble des installations comportent explicitement les contrôles à effectuer, en marche normale et à la suite d'un arrêt pour travaux de modification ou d'entretien, de façon à permettre en toute circonstance le respect des dispositions du présent arrêté.

Le brûlage à l'air libre est interdit à l'exclusion des essais incendie. Dans ce cas, les produits brûlés sont identifiés en qualité et quantité.

ARTICLE 3.1.2. POLLUTIONS ACCIDENTELLES

Les dispositions appropriées sont prises pour réduire la probabilité des émissions accidentelles et pour que les rejets correspondants ne présentent pas de dangers pour la santé et la sécurité publique. La conception et l'emplacement des dispositifs de sécurité destinés à protéger les appareillages contre une surpression interne devraient être tels que cet objectif soit satisfait, sans pour cela diminuer leur efficacité ou leur fiabilité.

ARTICLE 3.1.3. ODEURS

Les dispositions nécessaires sont prises pour que l'établissement ne soit pas à l'origine de gaz odorants, susceptibles d'incommoder le voisinage, de nuire à la santé ou à la sécurité publique.

Les dispositions nécessaires sont prises pour éviter en toute circonstance l'apparition de conditions d'anaérobiose dans des bassins de stockage ou de traitement ou dans des canaux à ciel ouvert. Les bassins, canaux, stockage et traitement des boues susceptibles d'émettre des odeurs sont couverts autant que possible et si besoin ventilés.

L'inspection des installations classées peut demander la réalisation d'une campagne d'évaluation de l'impact olfactif de l'installation, aux frais de l'exploitant, afin de permettre une meilleure prévention des nuisances.

ARTICLE 3.1.4. VOIES DE CIRCULATION

Sans préjudice des règlements d'urbanisme, l'exploitant doit prendre les dispositions nécessaires pour prévenir les envols de poussières et de matières diverses :

- les voies de circulation et les aires de stationnement des véhicules sont aménagées (formes de pente, revêtement, ...), et convenablement nettoyées ;
- les surfaces où cela est possible sont engazonnées ;
- des écrans de végétation sont mis en place le cas échéant ;
- les véhicules sortant de l'installation n'entraînent pas de dépôt de poussières ou de boue sur les voies de circulation. Pour cela des dispositions telles que le lavage des roues des véhicules doivent être prévues en cas de besoin.

Des dispositions équivalentes peuvent être prises en lieu et place de celles-ci.

La circulation de poids-lourds est limitée, du lundi au vendredi à la plage horaire suivante : 8h00 – 18h00.

ARTICLE 3.1.5. ÉMISSIONS DIFFUSES ET ENVOLS DE POUSSIÈRES

Les stockages de produits pulvérulents sont confinés (récipients, silos, bâtiments fermés) et les installations de manipulation, transvasement, transport de produits pulvérulents sont, sauf impossibilité technique démontrée, munies de dispositifs de capotage et d'aspiration permettant de réduire les envols de poussières. Si nécessaire, les dispositifs d'aspiration sont raccordés à une installation de dépoussiérage en vue de respecter les dispositions du présent arrêté. Les équipements et aménagements correspondants satisfont par ailleurs la prévention des risques d'incendie et d'explosion (événements pour les tours de séchage, les dépoussiéreurs...).

Des mesures visant à limiter au maximum les envols de déchets sont mises en place au sein de l'établissement. Au besoin, l'exploitant met en place des consignes et des matériels permettant la couverture systématique des bennes transportant des déchets.

Le stockage des déchets en dehors des installations prévues à cet effet est interdit.

CHAPITRE 3.2 CONDITIONS DE REJET

ARTICLE 3.2.1. DISPOSITIONS GÉNÉRALES

Les points de rejet dans le milieu naturel doivent être en nombre aussi réduit que possible. Tout rejet non prévu au présent chapitre ou non conforme à ses dispositions est interdit. La dilution des rejets atmosphériques est interdite. Les ouvrages de rejet doivent permettre une bonne diffusion dans le milieu récepteur.

Les rejets à l'atmosphère sont, dans toute la mesure du possible, collectés et évacués, après traitement éventuel, par l'intermédiaire de cheminées pour permettre une bonne diffusion des rejets. L'emplacement de ces conduits est tel qu'il ne peut y avoir à aucun moment siphonnage des effluents rejetés dans les conduits ou prises d'air avoisinant. La forme des conduits, notamment dans leur partie la plus proche du débouché à l'atmosphère, est conçue de façon à favoriser au maximum l'ascension des gaz dans l'atmosphère. La partie terminale de la cheminée peut comporter un convergent réalisé suivant les règles de l'art lorsque la vitesse d'éjection est plus élevée que la vitesse choisie pour les gaz dans la cheminée. Les contours des conduits ne présentent pas de point anguleux et la variation de la section des conduits au voisinage du débouché est continue et lente.

Les poussières, gaz polluants ou odeurs sont, dans la mesure du possible, captés à la source et canalisés, sans préjudice des règles relatives à l'hygiène et à la sécurité des travailleurs.

Les conduits d'évacuation des effluents atmosphériques nécessitant un suivi, dont les points de rejet sont repris ci-après, doivent être aménagés (plate-forme de mesure, orifices, fluides de fonctionnement, emplacement des appareils, longueur droite pour la mesure des particules) de manière à permettre des mesures représentatives des émissions de polluants à l'atmosphère.

Ces points doivent être aménagés de manière à être aisément accessibles et permettre des interventions en toute sécurité. Toutes les dispositions doivent également être prises pour faciliter l'intervention d'organismes extérieurs à la demande de l'inspection des installations classées.

Les incidents ayant entraîné le fonctionnement d'une alarme et/ou l'arrêt des installations ainsi que les causes de ces incidents et les remèdes apportés sont également consignés dans un registre tenu à la disposition de l'inspection des installations classées.

ARTICLE 3.2.2. Conduits et installations raccordées

Le rejet direct de gaz issus de l'extrusion est interdit. Les installations sont équipées de mesures techniques permettant de capter à la source les gaz émis.

Les gaz issus du filtre avant coupe (FIMIC) et les vapeurs du bac de refroidissement sont captés et traités par charbon actif. Sous un an, l'exploitant prend des dispositions pour rejeter ces vapeurs d'extrusion à l'extérieur du bâtiment. Préalablement, il fait ses propositions techniques à l'inspection des installations classées.

Les vapeurs issues des broyeurs, tritrateurs des lignes de production sont canalisées et traitées par cyclone avant évacuation en un point de rejet unique situé en paroi Nord du bâtiment de production.

Une procédure écrite définit les conditions de contrôle interne du fonctionnement de ces dispositifs de traitement et les règles liées à leur entretien. Les opérations de maintenance de ce dispositif de traitement sont tracées. L'exploitant s'assure de disposer en permanence de filtre à charbon actif d'avance.

Le point de rejet des effluents atmosphériques issus de l'installation de production doit dépasser d'au moins 3 mètres les bâtiments situés dans un rayon de 15 m.

Dans le cas où ils ne seraient pas rejetés, ces gaz sont repris par une pompe à anneau liquide et refroidit pour être dissous.

ARTICLE 3.2.3. VALEURS LIMITES DES CONCENTRATIONS DANS LES REJETS ATMOSPHÉRIQUES

Le flux horaire total de COV, émis sous forme canalisée ou diffuse, est inférieur à 200 g/h.

Sous un an, l'exploitant réalise une évaluation de la nature, des flux et des concentrations des COV rejetés par ses installations de production, en fonctionnement normal. Les conclusions de cette étude sont transmises à l'inspection des installations classées dès réception.

La concentration en COV dans les rejets n'excède pas 20 mg/Nm³ si le flux émis est supérieur à 0,1 kg/h.

Sauf autorisation explicite, la dilution des effluents est interdite. En aucun cas, elle ne doit constituer un moyen de respecter les valeurs limites fixées par le présent arrêté.

TITRE 4 PROTECTION DES RESSOURCES EN EAUX ET DES MILIEUX AQUATIQUES

CHAPITRE 4.1 PRÉLÈVEMENTS ET CONSOMMATIONS D'EAU

ARTICLE 4.1.1. ORIGINE DES APPROVISIONNEMENTS EN EAU

Les prélèvements d'eau dans le milieu qui ne s'avèrent pas liés à la lutte contre un incendie ou aux exercices de secours, sont autorisées dans les quantités suivantes :

Origine de la ressource	Usage	Caractéristique	Consommation annuelle en m³/an
Réseau d'adduction communal	Domestique	Réseau d'adduction de Châlons-en-Champagne	1200 m³/an
Eau souterraine	Industriel (lavage des produits entrants, des installations, traitement des gaz)	Forage en nappe	300 m³/jour soit 108 000 m³/an

Sous 2 ans à compter de la notification du présent arrêté préfectoral consolidé, l'exploitant présente à l'inspection des installations classées ses propositions visant à réduire ses consommations d'eau.

ARTICLE 4.1.2. PROTECTION DES RÉSEAUX D'EAU POTABLE ET DES MILIEUX DE PRÉLÈVEMENT

Article 4.1.2.1. Dispositif de disconnexion ou système équivalent

Un ou plusieurs réservoirs de coupure ou bacs de disconnexion ou tout autre équipement présentant des garanties équivalentes sont installés afin d'isoler les réseaux d'eaux industrielles et pour éviter des retours de substances dans les réseaux d'adduction d'eau publique ou dans les milieux de prélèvement.

Article 4.1.2.2. Prélèvement d'eau en nappe par forage

Les prélèvements d'eau en nappe par forage dont l'usage est destiné directement ou indirectement à la consommation humaine en eau feront l'objet, avant leur mise en service, d'une autorisation au titre du Code de la Santé Publique (article R. 1321 et suivants). Ils ne pourront pas être utilisés pour un tel usage préalablement à l'obtention de cette autorisation.

4.1.2.2.1 Critères d'implantation et protection de l'ouvrage

Sauf dispositions spécifiques satisfaisantes, l'ouvrage ne devra pas être implanté à moins de 35 m d'une source de pollution potentielle (dispositifs d'assainissement collectif ou autonome, parcelle recevant des épandages, bâtiments d'élevage, cuves de stockage...).

Des mesures particulières devront être prises en phase chantier pour éviter le ruissellement d'eaux souillées ou de carburant vers le milieu naturel.

Après le chantier, une surface de 5 m x 5 m sera neutralisée de toute activité ou stockage, et exempte de toute source de pollution.

4.1.2.2.2 Réalisation et équipement de l'ouvrage

Le prélèvement d'eau industrielle est réalisé par le biais d'un forage présentant les caractéristiques suivantes :

	Débit des pompes	Profondeur	Coordonnées Lambert II Étendu	
			X	Y
Machaon usine	300 m³/j	20 m	747 645	2443294

La cimentation annulaire est obligatoire, elle se fera sur toute la partie supérieure du forage, jusqu'au niveau du terrain naturel. Elle se fera par injection par le fond, sur au moins 5 cm d'épaisseur, sur une hauteur de 10 m minimum, voire plus, pour permettre d'isoler les venues d'eau de mauvaise qualité. La cimentation devra être réalisée entre le tube et les terrains forés pour colmater les fissures du sol sans que le prétubage ne gêne cette action et devra être réalisée de façon homogène sur toute la hauteur.

Les tubages seront en PVC ou tous autres matériaux équivalents, le cas échéant de type alimentaire, d'au moins 125 mm de diamètre extérieur et de 5 mm d'épaisseur au minimum. Ils seront crépinés en usine.

La protection de la tête du forage assurera la continuité avec le milieu extérieur de l'étanchéité garantie par la cimentation annulaire. Elle comprendra une dalle de propreté en béton de 3 m² minimum centrée sur l'ouvrage, de 0,30 m de hauteur au-dessus du terrain naturel, en pente vers l'extérieur du forage. La tête de forage sera fermée par un regard scellé sur la dalle de propreté muni d'un couvercle amovible fermé à clef et s'élèvera d'au moins 0,50 m au-dessus du terrain naturel.

L'ensemble limitera le risque de destruction du tubage par choc accidentel et empêchera les accumulations d'eau stagnante à proximité immédiate de l'ouvrage.

La pompe ne devra pas être fixée sur le tubage mais sur un chevalement spécifique, les tranchées de raccordement ne devront pas jouer le rôle de drain. La pompe utilisée sera munie d'un clapet de pied interdisant tout retour de fluide vers le forage.

En cas de raccordement à une installation alimentée par un réseau public, un disconnecteur sera installé.

Les installations seront munies d'un dispositif de mesures totalisateur de type volumétrique. Les volumes prélevés mensuellement et annuellement ainsi que le relevé de l'index à la fin de chaque année civile seront indiqués sur un registre tenu à disposition des services de contrôle.

Le forage sera équipé d'un tube de mesure crépiné permettant l'utilisation d'une sonde de mesure des niveaux.

4.1.2.2.3 Abandon provisoire ou définitif de l'ouvrage

L'abandon de l'ouvrage sera signalé au service de contrôle en vue de mesures de comblement.

Tout ouvrage abandonné est comblé par des techniques appropriées permettant de garantir l'absence de transfert de pollution et de circulation d'eau entre les différentes nappes d'eau souterraines contenues dans les formations aquifères.

- **Abandon provisoire** : en cas d'abandon ou d'un arrêt de longue durée, le forage sera déséquipé (extraction de la pompe). La protection de la tête et l'entretien de la zone neutralisée seront assurés.
- **Abandon définitif** : dans ce cas, la protection de tête pourra être enlevée et le forage sera comblé de graviers ou de sables propres jusqu'au plus 7 m du sol, suivi d'un bouchon de sobranite jusqu'à - 5 m et le reste sera cimenté (de -5 m jusqu'au sol).

CHAPITRE 4.2 COLLECTE DES EFFLUENTS LIQUIDES

ARTICLE 4.2.1. DISPOSITIONS GÉNÉRALES

Tous les effluents aqueux sont canalisés. Tout rejet d'effluent liquide non prévu à l'article 4.3.1 ou non-conforme à leurs dispositions est interdit.

A l'exception des cas accidentels où la sécurité des personnes ou des installations serait compromise, il est interdit d'établir des liaisons directes entre les réseaux de collecte des effluents devant subir un traitement ou être détruits et le milieu récepteur.

Les procédés de traitement non susceptibles de conduire à un transfert de pollution sont privilégiés pour l'épuration des effluents.

ARTICLE 4.2.2. PLAN DES RÉSEAUX

Un schéma de tous les réseaux et un plan des égouts sont établis par l'exploitant, régulièrement mis à jour, notamment après chaque modification notable, et datés. Ils sont tenus à la disposition de l'inspection des installations classées ainsi que des services d'incendie et de secours.

Le plan des réseaux d'alimentation et de collecte doit notamment faire apparaître :

- l'origine et la distribution de l'eau d'alimentation ;
- les dispositifs de protection de l'alimentation (bac de disconnexion, implantation des disconnecteurs ou tout autre dispositif permettant un isolement avec la distribution alimentaire ...) ;
- les secteurs collectés et les réseaux associés ;
- les ouvrages de toutes sortes (vannes, compteurs...) ;
- les ouvrages d'épuration interne avec leurs points de contrôle et les points de rejet de toute nature (interne ou au milieu).

ARTICLE 4.2.3. ENTRETIEN ET SURVEILLANCE

Les réseaux de collecte des effluents sont conçus et aménagés de manière à être curables, étanches et résister dans le temps aux actions physiques et chimiques des effluents ou produits susceptibles d'y transiter.

L'exploitant s'assure par des contrôles appropriés et préventifs de leur bon état et de leur étanchéité.

Les différentes canalisations accessibles sont repérées conformément aux règles en vigueur.

ARTICLE 4.2.4. PROTECTION DES RÉSEAUX INTERNES À L'ÉTABLISSEMENT

Les effluents aqueux rejetés par les installations ne sont pas susceptibles de dégrader les réseaux d'égouts ou de dégager des produits toxiques ou inflammables dans ces égouts, éventuellement par mélange avec d'autres effluents.

Article 4.2.4.1. Protection contre des risques spécifiques

Les collecteurs véhiculant des eaux polluées par des liquides inflammables ou susceptibles de l'être, sont équipés d'une protection efficace contre le danger de propagation de flammes.

Par les réseaux d'assainissement de l'établissement ne transite aucun effluent issu d'un réseau collectif externe ou d'un autre site industriel.

Article 4.2.4.2. Isolement avec les milieux

Un système doit permettre l'isolement des réseaux d'assainissement de l'établissement par rapport à l'extérieur. Ces dispositifs sont maintenus en état de marche, signalés et actionnables en toute circonstance localement et/ou à partir d'un poste de commande. Leur entretien préventif et leur mise en fonctionnement sont définis par consigne.

CHAPITRE 4.3 TYPES D'EFFLUENTS, LEURS OUVRAGES D'ÉPURATION ET LEURS CARACTÉRISTIQUES DE REJET AU MILIEU

ARTICLE 4.3.1. IDENTIFICATION DES EFFLUENTS

L'exploitant est en mesure de distinguer les différentes catégories d'effluents suivants :

Nature de l'effluent	Provenance / Installations raccordées	Observation	Milieu récepteur
Eau industrielle – lavage des plastiques issus de la collecte traitement des gaz	lavage des plastiques issus de la collecte sélective traitement des gaz d'extrusion	Capacité de traitement de 300 m ³ /jour filtrage primaire : récupération des boues « terreuses » Extraction des boues cellulose recyclées avec le CSR	Rejets vers le réseau communal d'eaux usées vers la station communautaire puis vers la Marne
Eaux pluviales de voirie	Voiries, surfaces imperméabilisées hors toitures	Effluents non susceptibles d'être pollués : stationnement de poids lourds hors chargement / déchargement et stockage de déchets extérieur interdit	Rejet vers le réseau communal d'eaux pluviales avenue Ampère et Avenue de 106 REI : la Marne
Eaux pluviales de toiture	Bâtiments d'exploitation, Bâtiment de stockage		Rejet vers le réseau communal d'eaux pluviales avenue Ampère et Avenue de 106 REI : la Marne
Eau domestique	divers		Rejets vers le réseau communal d'eaux usées : la Marne

Des mesures techniques et organisationnelles sont mises en place afin de limiter les consommations d'eau du site. Si possible, les technologies visant le recyclage des eaux de process sont mises en place.

ARTICLE 4.3.2. COLLECTE DES EFFLUENTS

Les effluents pollués ne contiennent pas de substances de nature à gêner le bon fonctionnement des ouvrages de traitement.

La dilution des effluents est interdite. En aucun cas elle ne doit constituer un moyen de respecter les valeurs seuils de rejets fixées par le présent arrêté. Il est interdit d'abaisser les concentrations en substances polluantes des rejets par simples dilutions autres que celles résultant du rassemblement des effluents normaux de l'établissement ou celles nécessaires à la bonne marche des installations de traitement.

Les rejets directs ou indirects d'effluents dans la nappe d'eaux souterraines ou vers les milieux de surface non visés par le présent arrêté sont interdits.

ARTICLE 4.3.3. GESTION DES OUVRAGES : CONCEPTION, DYSFONCTIONNEMENT

La conception et la performance des installations de traitement (ou de pré-traitement) des effluents aqueux permettent de respecter les valeurs limites imposées au rejet par le présent arrêté. Elles sont entretenues, exploitées et surveillées de manière à réduire au minimum les durées d'indisponibilité ou à faire face aux variations des caractéristiques des effluents bruts (débit, température, composition...) y compris à l'occasion du démarrage ou d'arrêt des installations.

Si une indisponibilité ou un dysfonctionnement des installations de traitement est susceptible de conduire à un dépassement des valeurs limites imposées par le présent arrêté, l'exploitant prend les dispositions nécessaires pour réduire la pollution émise en limitant ou en arrêtant si besoin les fabrications concernées.

Les dispositions nécessaires doivent être prises pour limiter les odeurs provenant du traitement des effluents ou dans les canaux à ciel ouvert (conditions anaérobies notamment).

ARTICLE 4.3.4. ENTRETIEN ET CONDUITE DES INSTALLATIONS DE TRAITEMENT

Les principaux paramètres permettant de s'assurer de la bonne marche des deux installations de traitement des eaux polluées sont mesurés périodiquement et portés sur un registre tenu à la disposition de l'inspection des installations classées.

La conduite des installations est confiée à un personnel compétent disposant d'une formation initiale et continue.

Sur le même registre précité, l'exploitant note :

- les éventuels incidents de fonctionnement des dispositifs de collecte, de traitement, de recyclage ou de rejet des eaux
- les dispositions prises pour y remédier
- les résultats des mesures et contrôles de la qualité des rejets effectués.

ARTICLE 4.3.5. CONCEPTION, AMÉNAGEMENT ET ÉQUIPEMENT DES OUVRAGES DE REJET

Les dispositions du présent arrêté s'appliquent sans préjudice de l'autorisation délivrée par la collectivité à laquelle appartient le réseau public et l'ouvrage de traitement collectif, en application de l'article L. 1331-10 du code de la santé publique. Cette autorisation est transmise par l'exploitant au Préfet.

Article 4.3.5.1. Aménagement

4.3.5.1.1 Aménagement des points de prélèvements

Sur chaque ouvrage de rejet d'effluents liquides est prévu un point de prélèvement d'échantillons et des points de mesure (débit, température, concentration en polluant, ...).

Ces points sont aménagés de manière à être aisément accessibles et permettre des interventions en toute sécurité. Toutes les dispositions doivent également être prises pour faciliter les interventions d'organismes extérieurs à la demande de l'inspection des installations classées.

Les points de mesures doivent permettre le prélèvement des effluents avant tout mélange avec un autre effluent de type différent (eau industrielles, eaux pluviales de toitures, eaux pluviales de voirie, effluents domestiques).

Les agents des services publics, notamment ceux chargés de la Police des eaux, doivent avoir libre accès aux dispositifs de prélèvement qui équipent les ouvrages de rejet vers le milieu récepteur.

4.3.5.1.2 Section de mesure

Ces points sont implantés dans une section dont les caractéristiques (rectitude de la conduite à l'amont, qualité des parois, régime d'écoulement) permettent de réaliser des mesures représentatives de manière à ce que la vitesse n'y soit pas sensiblement ralentie par des seuils ou obstacles situés à l'aval et que l'effluent soit suffisamment homogène.

Article 4.3.5.2. Équipements

Les systèmes permettant le prélèvement continu sont proportionnels au débit sur une durée de 24 h, disposent d'enregistrement et permettent la conservation des échantillons à une température de 4°C.

ARTICLE 4.3.6. CARACTÉRISTIQUES GÉNÉRALES DE L'ENSEMBLE DES REJETS

Les effluents rejetés doivent être exempts :

- de matières flottantes ;

- de produits susceptibles de dégager, en égout ou dans le milieu naturel, directement ou indirectement, des gaz ou vapeurs toxiques, inflammables ou odorantes ;
- de tout produit susceptible de nuire à la conservation des ouvrages, ainsi que des matières déposables ou précipitables qui, directement ou indirectement, sont susceptibles d'entraver le bon fonctionnement des ouvrages.

Les effluents doivent également respecter les caractéristiques suivantes :

- la température : < 30°C ;
- le pH : compris entre 5,5 et 8,5 (ou 9,5 s'il y a neutralisation alcaline) ;
- la couleur : modification de la coloration du milieu récepteur mesurée en un point représentatif de la zone de mélange inférieure à 100 mg Pt/l.

ARTICLE 4.3.7. GESTION DES EAUX POLLUÉES ET DES EAUX RÉSIDUAIRES INTERNES À L'ÉTABLISSEMENT

Les réseaux de collecte sont conçus pour évacuer séparément chacune des diverses catégories d'eaux polluées issues des activités ou sortant des ouvrages d'épuration interne vers les traitements appropriés avant d'être évacuées vers le milieu récepteur autorisé à les recevoir.

ARTICLE 4.3.8. REJET DES EAUX INDUSTRIELLES

Article 4.3.8.1. Valeurs limites de rejet

L'exploitant est tenu de respecter, avant rejet des eaux industrielles dans le réseau d'eaux usées communales les valeurs limites en concentration et flux ci-dessous définies.

Par ailleurs, les rejets respectent les valeurs limites prescrites par le gestionnaire du réseau d'assainissement, dans le cas où celles-ci seraient inférieures à celles mentionnées ci-dessous.

Débit maximum : 12,5 m³/h - 300 m³/jour

Paramètre	Concentration instantanée en mg/l	Flux journalier maximal en g/j
MES	600	90
DCO	2000	300
DBO ₅	800	120
Azote global	150	22,5
Phosphore total	20	3
Hydrocarbures totaux	5	
Composés organiques du chlore (AOX ou EOX)	1	
Indice phénols	0,3	
Étain et composés (en Sn)	2	
Fer + aluminium et composés (en Fe+Al)	5	
Manganèse et composés (en Mn)	1	
Chrome et composés (en Cr)	0,5	41
Cuivre et composés (en Cu)	0,5	41
Nickel et composés (en Ni)	0,5	8
Plomb et composés (en Pb)	0,5	33
Zinc et composés (en Zn)	2	125
Chrome Hexavalent (en CR VI)	0,1	
Cyanures	0,1	
Antracène	0,05	
Arsenic et composés		
Chloroalcanes	0,05	

Diphényl'éther polybromés (DBE 47, 99, 10, 154, 153, 183, 209)	0,05	
Etain et composés (dont tributylétain cation et oxyde de tributylétain)	2	
Cadmium	0,05	
Fuoranthène	0,05	
Naphtalène	0,05	
Trichlorométhane (Chloroforme)	0,05	
Monobutylétain Cation	0,05	
Oxyde de tributylétain	0,05	
Phosphate de tribulhyle	0,05	
Xylènes (Somme o, m, p)	0,05	

Article 4.3.8.2. Convention de rejet

Avant toute mise en service des installations, les rejets d'eaux industrielles dans le réseau d'assainissement communal doivent faire l'objet d'une convention définissant les conditions d'acceptation de ces effluents.

Cette convention ainsi que les modifications susceptibles d'y être apportées sont communiquées à l'inspection des installations classées ainsi qu'au service chargé de la police de l'eau.

ARTICLE 4.3.9. REJET DES EAUX DOMESTIQUES

Les eaux domestiques sont traitées et évacuées conformément aux règlements en vigueur.

ARTICLE 4.3.10. EAUX PLUVIALES SUSCEPTIBLES D'ÊTRE POLLUÉES

Les eaux pluviales polluées et collectées dans les installations sont éliminées vers les filières de traitement des déchets appropriées. En l'absence de pollution préalablement caractérisée, elles pourront être évacuées vers le milieu récepteur dans les limites autorisées par le présent arrêté.

Il est interdit d'établir des liaisons directes entre les réseaux de collecte des eaux pluviales et les réseaux de collecte des effluents pollués ou susceptibles d'être pollués.

ARTICLE 4.3.11. REJET DES EAUX PLUVIALES

L'exploitant est tenu de respecter avant rejet des eaux pluviales non polluées dans le milieu récepteur considéré, les valeurs limites en concentration définies ci-dessous :

Article 4.3.11.1. Valeurs limites de rejet

Les valeurs limites ci-dessous s'appliquent aux deux points de rejets de l'établissement. Elles s'appliquent aux résultats obtenus sur un effluent prélevé avant mélange avec les eaux pluviales de toitures.

Par ailleurs, les rejets respectent les valeurs limites prescrites par le gestionnaire du réseau d'assainissement, dans le cas où celles-ci seraient inférieures à celles mentionnées ci-dessous.

Paramètre	Concentration instantanée en mg/l
MES	35
DCO	125
DBO ₅	30
Azote global	10
Hydrocarbures totaux	5

Article 4.3.11.2. Dispositif de traitement adapté

Les eaux pluviales issues des aires imperméabilisées hors toitures sont collectées à l'aide d'un réseau de canalisations appropriées. Ces eaux transitent au besoin par un dispositif visant à limiter l'entraînement de pollution vers le réseau communal.

Ces équipements sont entretenus périodiquement par l'exploitant, il procède notamment à leur curage et à leur nettoyage selon une fréquence définie.

L'exploitant tient à la disposition de l'inspection des installations classées tout justificatif relatif à ces travaux.

TITRE 5 - DÉCHETS PRODUITS

CHAPITRE 5.1 PRINCIPES DE GESTION

ARTICLE 5.1.1. LIMITATION DE LA PRODUCTION DE DÉCHETS

L'exploitant prend toutes les dispositions nécessaires dans la conception, l'aménagement, et l'exploitation de ses installations pour assurer une bonne gestion des déchets de son entreprise et en limiter la production.

ARTICLE 5.1.2. SÉPARATION DES DÉCHETS

L'exploitant effectue à l'intérieur de son établissement la séparation des déchets (dangereux ou non) de façon à faciliter leur traitement ou leur élimination dans des filières spécifiques.

Les déchets dangereux sont définis par l'article R. 541-8 du code de l'environnement.

Les déchets d'emballages visés par les articles R. 543-66 à R. 543-72 du code de l'environnement sont valorisés par réemploi, recyclage ou toute autre action visant à obtenir des déchets valorisables ou de l'énergie.

Les huiles usagées doivent être éliminées conformément aux articles R. 543-3 à R. 543-15 et R. 543-40 du code de l'environnement portant réglementation de la récupération des huiles usagées et ses textes d'application (arrêté ministériel du 28 janvier 1999 modifié relatif aux conditions de ramassage des huiles usagées et l'arrêté ministériel du 28 janvier 1999 relatif aux conditions d'élimination des huiles usagées).

Elles sont stockées dans des réservoirs étanches et dans des conditions de séparation satisfaisantes, évitant notamment les mélanges avec de l'eau ou tout autre déchet non huileux ou contaminé par des PCB.

Les piles et accumulateurs usagés doivent être éliminés conformément aux dispositions de l'article R. 543-131 du code de l'environnement relatif à la mise sur le marché des piles et accumulateurs et à leur élimination.

Les pneumatiques usagés doivent être éliminés conformément aux dispositions de l'article R. 543-137 à R. 543-151 du code de l'environnement ; ils sont remis à des opérateurs agréés (collecteurs ou exploitants d'installations d'élimination) ou aux professionnels qui utilisent ces déchets pour des travaux publics, de remblaiement, de génie civil ou pour l'ensilage.

Les déchets d'équipements électriques et électroniques sont enlevés et traités selon les dispositions des articles R. 543-195 à R. 543-201 du code de l'environnement.

Les huiles usagées doivent être remises à des opérateurs agréés (ramasseurs ou exploitants d'installations d'élimination).

ARTICLE 5.1.3. CONCEPTION ET EXPLOITATION DES INSTALLATIONS D'ENTREPOSAGE INTERNES DES DÉCHETS

Les déchets et résidus produits (refus de tri notamment), entreposés dans l'établissement, avant leur traitement ou leur élimination, doivent l'être dans des conditions ne présentant pas de risques de pollution (prévention d'un lessivage par des eaux météoriques, d'une pollution des eaux superficielles et souterraines, des envols et des odeurs) pour les populations avoisinantes et l'environnement.

En particulier, les aires d'entreposage de déchets susceptibles de contenir des produits polluants sont réalisées sur des aires étanches et aménagées pour la récupération des éventuels liquides épandus et des eaux météoriques souillées.

La quantité de déchets entreposés sur le site ne doit pas dépasser les quantités précisées à l'article 5.1.7.

ARTICLE 5.1.4. DÉCHETS TRAITÉS OU ÉLIMINÉS À L'EXTÉRIEUR DE L'ÉTABLISSEMENT

L'exploitant élimine ou fait éliminer les déchets produits dans des conditions propres à garantir les intérêts visés à l'article L. 511-1 du code de l'environnement. Il s'assure que les installations utilisées pour cette élimination sont régulièrement autorisées à cet effet.

ARTICLE 5.1.5. DÉCHETS TRAITÉS OU ÉLIMINÉS À L'INTÉRIEUR DE L'ÉTABLISSEMENT

A l'exception des installations spécifiquement autorisées, toute élimination de déchets dans l'enceinte de l'établissement (incinération à l'air libre, mise en dépôt à titre définitif) est interdite.

ARTICLE 5.1.6. TRANSPORT

Chaque lot de déchets dangereux expédié vers l'extérieur doit être accompagné du bordereau de suivi établi en application de l'arrêté ministériel du 29 juillet 2005 modifié relatif au bordereau de suivi des déchets dangereux mentionné à l'article 541-45 du code de l'environnement.

Les opérations de transport de déchets doivent respecter les dispositions des articles R. 541-50 à R. 541-64 et R. 541-79 du code de l'environnement relatif au transport par route au négoce et au courtage de déchets. La liste mise à jour des transporteurs utilisés par l'exploitant, est tenue à la disposition de l'inspection des installations classées.

L'importation ou l'exportation de déchets ne peut être réalisée qu'après accord des autorités compétentes en application du règlement (CE) n° 1013/2006 du Parlement européen et du Conseil du 14 juin 2006 concernant les transferts de déchets.

ARTICLE 5.1.7. DÉCHETS PRODUITS PAR L'ÉTABLISSEMENT

Les principaux déchets générés par le fonctionnement normal des installations sont limités aux quantités suivantes :

Type de déchet	Code déchet ⁽¹⁾	Quantité maximale stockée	Niveau de gestion
Refus de tris plastiques / emballages	15 01 02 19 12 04 19 12 10	100 tonnes conditionnés en balles Stockage dans le bâtiment de stockage	Centre de tri Valorisation matière ou valorisation énergétique
Filtres et impuretés solides (extrudeuse)	15 02 03	5 tonnes	Incinération
Boues primaires	02 01 01	10 tonnes	Élimination en centre de stockage
Boues « terreuses » issues du lavage des plastiques	19 08 12	20 tonnes	Compostage (2) ou élimination en centre de stockage
Boues « cellulosiques » issues du lavage des plastiques	19 08 12	20 tonnes	Valorisation énergétique (avec CSR)
Huiles usagées	13 02 05*	600 l	Prestataire agréé Régénération ou valorisation énergétique
Fluide caloporteur (purge)	13 02 07*	600 l	Prestataire agréé Valorisation énergétique
Emballages / chiffons/pièces souillées	15 01 10* 15 02 02*	50 kg	Prestataire autorisé Valorisation énergétique

Remarque⁽¹⁾ : l'astérisque signifie que le déchet est dangereux

Remarque (2) : Les boues identifiées sont éliminées en priorité par compostage. Elles peuvent être éliminées en centre de stockage en cas d'éventuelle non-conformité.

ARTICLE 5.1.8. EMBALLAGES INDUSTRIELS

Les déchets d'emballages industriels doivent être éliminés dans les conditions des articles R. 543-66 à R. 543-72 et R. 543-74 du code de l'environnement portant application des articles L. 541-1 et suivants du code de l'environnement relatifs à l'élimination des déchets et à la récupération des matériaux et relatif, notamment, aux déchets d'emballages dont les détenteurs ne sont pas des ménages.

TITRE 6 PRÉVENTION DES NUISANCES SONORES ET DES VIBRATIONS

CHAPITRE 6.1 DISPOSITIONS GÉNÉRALES

ARTICLE 6.1.1. AMÉNAGEMENTS

L'installation est construite, équipée et exploitée de façon que son fonctionnement ne puisse être à l'origine de bruits transmis par voie aérienne ou solidoienne, de vibrations mécaniques susceptibles de compromettre la santé ou la sécurité du voisinage ou de constituer une nuisance pour celle-ci.

Les prescriptions de l'arrêté ministériel du 23 janvier 1997 modifié relatif à la limitation des bruits émis dans l'environnement par les installations relevant du livre V – titre I du code de l'environnement, ainsi que les règles techniques annexées à la circulaire du 23 juillet 1986 relative aux vibrations mécaniques émises dans l'environnement par les installations classées sont applicables.

Les machines susceptibles d'être à l'origine de vibrations sont équipées de plots anti-vibrations.

ARTICLE 6.1.2. VÉHICULES ET ENGIN

Les véhicules de transport, les matériels de manutention et les engins de chantier utilisés à l'intérieur de l'établissement, et susceptibles de constituer une gêne pour le voisinage, sont conformes aux dispositions des articles R. 571-1 à R. 571-24 du code de l'environnement.

L'exploitant définit des mesures techniques et/ou organisationnelles visant à limiter les émissions sonores liées à la circulation et au recul des engins de manutention notamment lors de la plage horaire suivante : 20h00 – 7h00.

ARTICLE 6.1.3. APPAREILS DE COMMUNICATION

L'usage de tout appareil de communication par voie acoustique (sirènes, avertisseurs, haut-parleurs ...) gênant pour le voisinage est interdit sauf si leur emploi est exceptionnel et réservé à la prévention ou au signalement d'incidents graves ou d'accidents.

CHAPITRE 6.2 NIVEAUX ACOUSTIQUES

ARTICLE 6.2.1. LES ZONES D'ÉMERGENCE

Article 6.2.1.1. Définition des zones d'émergence

L'émergence est définie comme étant la différence entre les niveaux de bruit constatés lorsque l'établissement est en fonctionnement et lorsqu'il est à l'arrêt.

Les zones à émergence réglementée sont constituées :

- de l'intérieur des immeubles habités ou occupés par des tiers, existant à la date du présent arrêté préfectoral et leurs parties extérieures éventuelles les plus proches (cour, jardin, terrasse) ;
- des zones constructibles définies par des documents d'urbanisme opposables aux tiers et publiés à la date du présent arrêté préfectoral ;
- de l'intérieur des immeubles habités ou occupés par des tiers qui ont été implantés après la date du présent arrêté préfectoral dans les zones constructibles définies ci-dessus et leurs parties extérieures éventuelles les plus proches (cour, jardin, terrasse), à l'exclusion de celles des immeubles implantés dans les zones destinées à recevoir des activités artisanales ou industrielles.

Les zones à émergence réglementée sont définies sur le plan annexé au présent arrêté. Il s'agit notamment des habitations situées le long de l'avenue du 106° REI, en face de l'établissement.

Article 6.2.1.2. Valeurs limites d'émergence

Les émissions sonores dues aux activités des installations, évalués sur la base du niveau fractile L50, ne doivent pas engendrer une émergence supérieure aux valeurs admissibles fixées dans le tableau ci-après, dans les zones à émergence réglementée.

Niveau de bruit ambiant existant dans les zones à émergence réglementée (incluant le bruit de l'établissement)	Émergence admissible pour la période allant de 7 h à 22 h, sauf dimanches et jours fériés	Émergence admissible pour la période allant de 22 h à 7 h, ainsi que les dimanches et jours fériés
Supérieur à 45 dB(A)	5 dB(A)	3 dB(A)

ARTICLE 6.2.2. NIVEAUX LIMITES DE BRUIT EN LIMITES D'EXPLOITATION

Les niveaux limites de bruit, évalués sur la base du niveau fractile L50, ne doivent pas dépasser en limite de propriété de l'établissement les valeurs suivantes pour les différentes périodes de la journée :

	Période	
	Période de jour allant de 7 h à 22 h (sauf dimanches et jours fériés)	Période de nuit allant de 22 h à 7 h (ainsi que dimanches et jours fériés)
Niveau sonore admissible	56 dB(A)	42 dB(A)

Le plan annexé au présent arrêté identifie les différents points de mesure relatives aux analyses périodiques sur le niveau sonore prévues à l'article 9.2.5.1.

CHAPITRE 6.3 VIBRATIONS

En cas d'émissions de vibrations mécaniques gênantes pour le voisinage ainsi que pour la sécurité des biens ou des personnes, les points de contrôle, les valeurs des niveaux limites admissibles ainsi que la mesure des niveaux vibratoires émis seront déterminés suivant les spécifications des règles techniques annexées à la circulaire ministérielle n° 23 du 23 juillet 1986 relative aux vibrations mécaniques émises dans l'environnement par les installations classées.

TITRE 7 - PRÉVENTION DES RISQUES TECHNOLOGIQUES

CHAPITRE 7.1 GENERALITES

ARTICLE 7.1.1. LOCALISATION DES RISQUES

L'exploitant recense, sous sa responsabilité, les parties de l'installation qui, en raison des caractéristiques qualitatives et quantitatives des matières mises en œuvre, stockées, utilisées ou produites, sont susceptibles d'être à l'origine d'un sinistre pouvant avoir des conséquences directes ou indirectes sur les intérêts mentionnés à l'article L. 511-1 du code de l'environnement.

L'exploitant dispose d'un plan général des ateliers et des stockages indiquant ces risques.

Les zones abritant le procédé d'extrusion ainsi que les locaux abritant les stockages de matières combustibles telles que consommables, matières premières et produits finis, dès lors qu'ils ne font pas l'objet, par ailleurs, d'un classement dans une autre rubrique de la nomenclature des installations classées pour l'environnement, font partie des zones identifiées à risque incendie au sens du présent arrêté. Ces zones sont aménagées en cohérence avec les résultats de l'étude de danger en selon le plan présenté en annexe 1.

Les zones de stockage de matériaux combustibles sont matérialisées au sol.

Un plan général des stockages établi en cohérence avec le résultat de l'étude de danger est maintenu disponible en toute circonstance et est tenu à la disposition de l'inspection des installations classées et des services de secours.

ARTICLE 7.1.2. ÉTAT DES STOCKS DE PRODUITS DANGEREUX

Sans préjudice des dispositions du code du travail, l'exploitant dispose des documents lui permettant de connaître la nature et les risques des produits dangereux présents dans l'installation, en particulier les fiches de données de sécurité.

L'exploitant tient à jour un registre indiquant la nature et la quantité des produits dangereux détenus, auquel est annexé un plan général des stockages. Ce registre est tenu à la disposition de l'inspection des installations classées et des services d'incendie et de secours.

ARTICLE 7.1.3. PROPRETÉ DE L'INSTALLATION

Les locaux sont maintenus propres et régulièrement nettoyés notamment de manière à éviter les amas de matières dangereuses ou polluantes et de poussières. Le matériel de nettoyage est adapté aux risques présentés par les produits et poussières.

ARTICLE 7.1.4. ÉTUDE DE DANGERS

L'exploitant met en place et entretient l'ensemble des équipements mentionnés dans l'étude de dangers et notamment les mesures de protection contre la foudre préconisées en conclusion de l'étude de risque foudre.

L'exploitant met en œuvre l'ensemble des mesures d'organisation et de formation ainsi que les procédures mentionnées dans l'étude de dangers.

CHAPITRE 7.2 DISPOSITIONS CONSTRUCTIVES

ARTICLE 7.2.1. COMPORTEMENT AU FEU

Le bâtiment de production présente les caractéristiques de réaction et de résistance au feu minimales suivantes :

Les locaux respectent les caractéristiques de réaction et de résistance au feu minimales suivantes :

- l'ensemble de la structure est a minima R 15.
- les murs extérieurs et la toiture sont construits en matériaux incombustibles ;
- Les matériaux utilisés pour l'éclairage naturel satisfont à la classe d0.
- Les accès des locaux permettent l'intervention rapide des secours. En cas de local fermé, une des façades est équipée d'ouvrants permettant le passage de sauveteurs équipés.

Les ouvertures effectuées dans les éléments séparatifs (passage de gaines, tuyauteries et convoyeurs, portes) sont munies de dispositifs assurant un degré de tenue au feu équivalent à celui exigé pour ces éléments séparatifs.

Si un degré de tenue au feu est exigé pour la paroi, les fermetures manœuvrables sont associées à un dispositif assurant leur fermeture automatique en cas d'incendie, que l'incendie soit d'un côté ou de l'autre de cet élément séparatif.

Les locaux abritant l'installation de "stockage" doivent présenter les caractéristiques de réaction et de résistance au feu minimales suivantes :

- ossature (ossature verticale et charpente de toiture) stable au feu de degré 1/2 heure ;
- murs extérieurs et portes pare-flamme de degré 1/2 heure, les portes étant munies d'un ferme-porte ou d'un dispositif assurant leur fermeture automatique,
- couverture sèche constituée exclusivement en matériaux M0 ou couverture constituée d'un support de couverture en matériaux M0, et d'une isolation et d'une étanchéité en matériaux classés M2 non gouttants, à l'exception de la surface dédiée à l'éclairage zénithal et aux dispositifs permettant l'évacuation des fumées et gaz de combustion.

D'autre part, afin de ne pas aggraver les effets d'un incendie, l'installation visée est séparée de la seconde cellule de stockage par un mur coupe-feu de degré 2 heures. Aucune communication directe (porte, canalisations, ouvertures diverses) n'existe entre ces deux cellules.

La surface dédiée à l'éclairage zénithal n'excède pas 10 % de la surface géométrique de la couverture. Les matériaux utilisés pour l'éclairage zénithal doivent être tels qu'ils ne produisent pas de gouttes enflammées.

La couverture ne comporte pas d'exutoires, d'ouvertures ou d'éléments constitutifs de l'éclairage zénithal sur une largeur de 4 mètres de part et d'autre à l'aplomb de tous les murs coupe-feu séparatifs.

Dans le cas d'une installation équipée d'un système d'extinction automatique d'incendie de type sprinklage, toutes dispositions doivent être prises pour que l'ouverture automatique ou manuelle des exutoires de fumée et de chaleur n'intervienne que postérieurement à l'opération d'extinction.

La chaufferie est située dans un local exclusivement réservé à cet effet, extérieur aux bâtiments de stockage ou d'exploitation ou isolé par une paroi de degré REI 120. Toute communication éventuelle entre le local et ces bâtiments se fait soit par un sas équipé de deux blocs-portes EI 30, munis d'un ferme-porte, soit par une porte coupe-feu de degré EI 120.

A l'extérieur de la chaufferie sont installés :

- une vanne sur la canalisation d'alimentation des brûleurs permettant d'arrêter l'écoulement du combustible ;
- un coupe-circuit arrêtant le fonctionnement de la pompe d'alimentation en combustible ;
- un dispositif sonore d'avertissement, en cas de mauvais fonctionnement des brûleurs ou un autre système d'alerte d'efficacité équivalente.

ARTICLE 7.2.2. DÉSENFUMAGE

Les bâtiments abritant les installations (bâtiment production et cellule de stockage) doivent être équipés en partie haute de dispositifs d'évacuation naturelle de fumées et de chaleur, conformes aux normes en vigueur, permettant l'évacuation à l'air libre des fumées, gaz de combustion, chaleur et produits imbrûlés dégagés en cas d'incendie.

Ces dispositifs doivent être à commandes automatiques et manuelles. Leur surface utile d'ouverture ne doit pas être inférieure à :

- 2 % si la superficie à désenfumer est inférieure à 1 600 m² ;
- à déterminer selon la nature des risques si la superficie à désenfumer est supérieure à 1 600 m² sans pouvoir être inférieure à 2 % de la superficie des locaux.

En exploitation normale, le réarmement (fermeture) doit être possible depuis le sol du local ou depuis la zone de désenfumage ou la cellule à désenfumer dans le cas de local divisé en plusieurs cantons ou cellule.

Les commandes d'ouverture manuelle sont placées à proximité des accès.

Les dispositifs d'évacuation naturelle de fumées et de chaleur doivent être adaptés aux risques particuliers de l'installation.

Des amenées d'air frais d'une surface libre égale à la surface géométrique de l'ensemble des dispositifs d'évacuation du plus grand canton seront réalisées cellule par cellule.

Les ouvertures effectuées dans les éléments séparatifs (passage de gaines et canalisations, de convoyeurs) sont munies de dispositifs assurant un degré coupe-feu équivalent à celui exigé pour ces éléments séparatifs.

Sous trois mois à compter de la notification du présent arrêté préfectoral, l'exploitant transmet à l'inspection des installations classées un bilan de conformité de ses installations de désenfumage. En cas de non-conformités relevées, l'exploitant propose un plan de mise en conformité, assorti de délais de mise en œuvre.

ARTICLE 7.2.3. INTERVENTION DES SERVICES DE SECOURS

Article 7.2.3.1. Accessibilité

L'installation dispose en permanence d'un accès au moins pour permettre à tout moment l'intervention des services d'incendie et de secours.

Au sens du présent arrêté, on entend par "accès à l'installation" une ouverture reliant la voie de desserte ou publique et l'intérieur du site suffisamment dimensionnée pour permettre l'entrée des engins de secours et leur mise en œuvre.

Les véhicules dont la présence est liée à l'exploitation de l'installation stationnent sans occasionner de gêne pour l'accessibilité des engins des services de secours depuis les voies de circulation externes à l'installation, même en dehors des heures d'exploitation et d'ouverture de l'installation.

Article 7.2.3.2. Accessibilité des engins à proximité de l'installation

Une voie "engins" au moins est maintenue dégagée pour la circulation sur le périmètre de l'installation (bâtiment production et bâtiment stockage). Elle est positionnée de façon à ne pouvoir être obstruée par l'effondrement de tout ou partie de cette installation.

Cette voie "engins" respecte les caractéristiques suivantes :

- la largeur utile est au minimum de 3 mètres ;
- la hauteur libre au minimum de 3,5 mètres ;
- la pente inférieure à 15% ;
- dans les virages de rayon intérieur inférieur à 50 mètres, un rayon intérieur R minimal de 13 mètres est maintenu et une sur-largeur de $S = 15/R$ mètres est ajoutée ;
- elle résiste à la force portante calculée pour un véhicule de 160 kN avec un maximum de 90kN par essieu, ceux-ci étant distants de 3,6 mètres au maximum ;
- chaque point du périmètre de l'installation est à une distance maximale de 60 mètres de cette voie ;

Article 7.2.3.3. Moyens de lutte contre l'incendie

L'installation est dotée de moyens de lutte contre l'incendie appropriés aux risques, notamment :

- d'un moyen permettant d'alerter les services d'incendie et de secours ;
- de plans des locaux facilitant l'intervention des services d'incendie et de secours avec une description des dangers pour chaque local, comme prévu à l'article 7.1.1 ;
- d'extincteurs en nombre suffisant et répartis à l'intérieur des bâtiments de production et de stockage, sur les aires extérieures de réception des déchets et dans les lieux présentant des risques spécifiques, à proximité des dégagements, bien visibles et facilement accessibles. Les agents d'extinction sont appropriés aux risques à combattre et compatibles avec les matières stockées ;
- de postes RIA disposés dans le bâtiment d'exploitation et dans le bâtiment de stockage ;
- de dispositifs de sprinklage positionnés au niveau des zones de stockage attenantes à l'installation de production, tel que prévu dans le plan présenté en annexe 4.
- d'une bouche incendie privée d'un diamètre nominal DN100 permettant de fournir un débit minimal de 60 mètres cubes par heure pendant une durée d'au moins deux heures et dont les prises de raccordement sont conformes aux normes en vigueur pour permettre au service d'incendie et de secours de s'alimenter sur ces appareils.
- de 5 poteaux incendie publics implantés à moins de 200 mètres au plus du risque dont le débit simultané est pour deux de ces poteaux de 120 m³/h et les deux autres de 60 m³/h (sous 1 bar de pression). permettant de combattre les incendies susceptibles de se produire à proximité de l'installation. Ces appareils disposent de prises de raccordement conformes aux normes en vigueur pour permettre au service d'incendie et de secours de s'alimenter.

Les appareils sont distants entre eux de 150 mètres maximum (les distances sont mesurées par les voies praticables aux engins d'incendie et de secours). A défaut, une réserve d'eau d'au moins 120 mètres cubes est

mise en place pour chaque capacité de 60 m³/h manquante. L'emplacement de cette réserve est validé par le service départemental d'incendie et de secours.

Les moyens de lutte contre l'incendie sont capables de fonctionner efficacement quelle que soit la température de l'installation et notamment en période de gel. L'exploitant s'assure de la vérification périodique et de la maintenance des matériels de sécurité et de lutte contre l'incendie conformément aux référentiels en vigueur.

L'exploitant met en place les consignes nécessaires à la mise en œuvre des moyens de secours. Le personnel est formé à la manipulation du matériel d'extinction.

L'exploitant procède à au moins un exercice incendie annuel afin d'éprouver sa capacité à réagir en termes de détection, d'alerte, d'évacuation, de première intervention et de confinement des eaux d'extinction.

CHAPITRE 7.3 DISPOSITIF DE PRÉVENTION DES ACCIDENTS

ARTICLE 7.3.1. MATÉRIELS UTILISABLES EN ATMOSPHÈRES EXPLOSIBLES

Dans les parties de l'installation mentionnées à l'article 7.1.1 et recensées comme pouvant être à l'origine d'une explosion, les installations électriques, mécaniques, hydrauliques et pneumatiques sont conformes aux dispositions du décret n°96-1010 du 19 novembre 1996 modifié relatif aux appareils et aux systèmes de protection destinés à être utilisés en atmosphère explosive.

ARTICLE 7.3.2. INSTALLATIONS ÉLECTRIQUES

L'exploitant tient à la disposition de l'inspection des installations classées les éléments justifiant que ses installations électriques sont réalisées conformément aux règles en vigueur, entretenues en bon état et qu'elles sont vérifiées au minimum une fois par an par un organisme compétent. Les rapports de contrôles sont tenus à la disposition de l'inspection des installations classées et mentionnent très explicitement les éventuelles déficiences relevées.

En cas de non-conformité(s), les travaux doivent être réalisés dans les plus brefs délais. Ces derniers seront inscrits dans un registre où sont mentionnés notamment la date de leur réalisation, le nom de la personne (ou de l'organisme) en charge de ces mises en conformité.

Ce registre est tenu à la disposition de l'inspection des installations classées. L'exploitant conserve une trace écrite des éventuelles mesures correctives prises.

Les équipements métalliques sont mis à la terre conformément aux règlements et aux normes applicables.

ARTICLE 7.3.3. VENTILATION DES LOCAUX

Sans préjudice des dispositions du code du travail, les locaux sont convenablement ventilés pour prévenir la formation d'atmosphère explosive ou toxique. Le débouché à l'atmosphère de la ventilation est placé aussi loin que possible des immeubles habités ou occupés par des tiers et des bouches d'aspiration d'air extérieur, et à une hauteur suffisante compte-tenu de la hauteur des bâtiments environnants afin de favoriser la dispersion des gaz rejetés et au minimum à 1 mètre au-dessus du faîtage.

La forme du conduit d'évacuation, notamment dans la partie la plus proche du débouché à l'atmosphère, est conçue de manière à favoriser au maximum l'ascension et la dispersion des polluants dans l'atmosphère (par exemple l'utilisation de chapeaux est interdite).

ARTICLE 7.3.4. SYSTÈMES DE DÉTECTION

Les locaux dédiés au tri des déchets entrants, à l'extrusion et au stockage sont équipés d'un système de détection incendie. Les détecteurs sont conçus, installés et entretenus régulièrement conformément aux référentiels reconnus.

En cas d'absence de personnel ou de gardien sur site, un report d'alarme est assuré permettant une intervention (levée de doute ou appel des services de secours) dans des délais courts.

ARTICLE 7.3.5. TUYAUTERIE

Les tuyauteries transportant des fluides dangereux ou insalubres et de collecte d'effluents pollués ou susceptibles de l'être sont étanches et résistent à l'action physique et chimique des produits qu'elles sont susceptibles de contenir. Elles sont convenablement entretenues et font l'objet d'examens périodiques appropriés permettant de s'assurer de leur bon état. L'exploitant conserve une trace écrite des contrôles effectués et des mesures correctives éventuelles réalisées.

CHAPITRE 7.4 DISPOSITIF DE RÉTENTION DES POLLUTIONS ACCIDENTELLES

ARTICLE 7.4.1. RETENTIONS ET CONFINEMENT

Article 7.4.1.1. Capacité de rétention

Tout stockage d'un liquide susceptible de créer une pollution des eaux ou des sols est associé à une capacité de rétention dont le volume est au moins égal à la plus grande des deux valeurs suivantes :

- 100 % de la capacité du plus grand réservoir ;
- 50 % de la capacité totale des réservoirs associés.

Cette disposition n'est pas applicable aux bassins de traitement des eaux résiduaires.

Pour les stockages de récipients de capacité unitaire inférieure ou égale à 250 litres, la capacité de rétention est au moins égale à :

- dans le cas de liquides inflammables, 50 % de la capacité totale des fûts ;
- dans les autres cas, 20 % de la capacité totale des fûts ;
- dans tous les cas 800 litres minimum ou égale à la capacité totale lorsque celle-là est inférieure à 800 litres.

Article 7.4.1.2. Gestion des eaux susceptibles d'être polluées (dont les éventuelles eaux d'extinction incendie)

Toutes mesures sont prises pour recueillir l'ensemble des eaux et écoulements susceptibles d'être pollués lors d'un sinistre, y compris les eaux utilisées lors d'un incendie, afin que celles-ci soient récupérées ou traitées afin de prévenir toute pollution des sols, des égouts, des cours d'eau ou du milieu naturel.

Les dispositifs internes sont interdits lorsque des matières dangereuses sont stockées.

Article 7.4.1.3. Confinement des eaux susceptibles d'être polluées (dont les éventuelles eaux d'extinction incendie)

Les eaux susceptibles d'être polluées lors d'un accident ou d'un incendie, y compris les eaux utilisées pour l'extinction, sont confinées à l'intérieur du site. Ce confinement est assuré par :

- un ou plusieurs dispositifs de rétention d'une capacité totale 573 m³. Sous deux mois à compter de la mise en service des installations, l'exploitant précise la nature des dispositifs mis en place et justifie leur suffisance.
- les fosses du hall de production à hauteur, de 410 m³,
- le bâtiment de production équipé de seuils de porte de 9 cm de haut.

L'exploitant procède aux analyses de ces eaux. En cas de présence de polluant(s), il procède à leur enlèvement et à leur élimination via une filière de traitement appropriée et dûment autorisée conformément à la réglementation en vigueur.

Les eaux susceptibles d'être polluées ne devront jamais être diluées avec d'autres effluents. Les rejets respectent les valeurs limites définies à l'article 4.3.8.1 .

Les éventuels orifices d'écoulement sont en position fermée par défaut.

CHAPITRE 7.5 DISPOSITIONS D'EXPLOITATION

ARTICLE 7.5.1. SURVEILLANCE DE L'INSTALLATION

L'exploitant désigne une ou plusieurs personnes référentes ayant une connaissance de la conduite de l'installation, des dangers et inconvénients que son exploitation induit, des produits utilisés ou stockés dans l'installation et des dispositions à mettre en œuvre en cas d'incident.

Les personnes étrangères à l'établissement n'ont pas l'accès libre aux installations. L'exploitant met en place des mesures visant à assurer une surveillance permanente de l'accès à ses installations.

En dehors des heures de présence du personnel, une surveillance des installations, par gardiennage ou télésurveillance, est mise en place en permanence afin de transmettre l'alerte aux services d'incendie et de secours, d'assurer leur accueil sur place et de leur permettre l'accès à tous les lieux.

ARTICLE 7.5.2. TRAVAUX

Les travaux de réparation ou d'aménagement conduisant à une augmentation des risques (emploi d'une flamme ou d'une source chaude par exemple) ne peuvent être effectués qu'après délivrance d'un " permis d'intervention " et éventuellement d'un " permis de feu " et en respectant une consigne particulière. Ces permis sont délivrés après analyse des risques liés aux travaux et définition des mesures appropriées.

Le " permis d'intervention " et éventuellement le " permis de feu " et la consigne particulière sont établis et visés par l'exploitant ou par une personne qu'il aura nommément désignée.

Lorsque les travaux sont effectués par une entreprise extérieure, le " permis d'intervention " et éventuellement le " permis de feu " et la consigne particulière relative à la sécurité de l'installation sont signés par l'exploitant et l'entreprise extérieure ou les personnes qu'ils auront nommément désignées.

Après la fin des travaux et avant la reprise de l'activité en configuration standard du stockage, une vérification des installations est effectuée par l'exploitant ou son représentant ou le représentant de l'éventuelle entreprise extérieure.

ARTICLE 7.5.3. VÉRIFICATION PÉRIODIQUE ET MAINTENANCE DES ÉQUIPEMENTS

L'exploitant assure ou fait effectuer la vérification périodique et la maintenance des matériels de sécurité et de lutte contre l'incendie mis en place (extincteurs, RIA, exutoires, systèmes de détection et d'extinction, portes coupe-feu) ainsi que des éventuelles installations électriques et de chauffage, conformément aux référentiels en vigueur.

Les vérifications périodiques de ces matériels sont enregistrées sur un registre, tenu à la disposition de l'inspection des installations classées, sur lequel sont également mentionnées les suites données à ces vérifications.

ARTICLE 7.5.4. CONSIGNES D'EXPLOITATION

Sans préjudice des dispositions du code du travail, des consignes sont établies, tenues à jour et affichées dans les lieux fréquentés par le personnel.

Ces consignes indiquent notamment :

- l'interdiction de fumer ;
- l'interdiction de tout brûlage à l'air libre ;
- l'interdiction d'apporter du feu sous une forme quelconque à proximité du stockage ;
- l'obligation du " permis d'intervention " ou " permis de feu " évoquée au point précédent ;
- les précautions à prendre pour l'emploi et le stockage de produits incompatibles ;
- les procédures d'arrêt d'urgence et de mise en sécurité de l'installation (électricité, ventilation, climatisation, chauffage, fermeture des portes coupe-feu, obturation des écoulements d'égouts notamment) ;
- les mesures à prendre en cas de fuite sur un récipient ou une tuyauterie contenant des substances dangereuses ;
- les modalités de mise en œuvre des dispositifs d'isolement du réseau de collecte, prévues au point 2.2.16 ;
- les moyens d'extinction à utiliser en cas d'incendie ;
- la procédure d'alerte avec les numéros de téléphone du responsable d'intervention de l'établissement, des services d'incendie et de secours ;
- l'obligation d'informer l'inspection des installations classées en cas d'accident.

ARTICLE 7.5.5. STATIONNEMENT

Le stationnement à proximité de la cellule de stockage, en dehors des stricts besoins d'exploitation, de véhicules susceptibles par propagation de conduire à un incendie dans le stockage ou d'aggraver les conséquences d'un incendie s'y produisant est interdit.

TITRE 8 - CONDITIONS PARTICULIÈRES APPLICABLES À CERTAINES INSTALLATIONS DE L'ÉTABLISSEMENT

CHAPITRE 8.1 VALORISATION DE DÉCHETS

ARTICLE 8.1.1. DÉCHETS ENTRANTS DANS L'INSTALLATION

Seuls pourront être acceptés dans l'installation les déchets non dangereux, aucun déchet dangereux ne devra être accepté sur l'installation.

L'établissement est approvisionné en déchets à recycler par des filières régionales et nationales de déchets d'emballages ménagers.

Le présent arrêté vaut agrément au titre de l'article R. 543-71 du code de l'environnement dans les conditions suivantes :

Nature des emballages	Provenance interne / externe	Quantité maximale admise	Condition de valorisation
Films d'emballages ménagers issus de la collecte sélective	Interne/externe	33000 tonnes / an	Valorisation matière billes de polymère

Lors de la prise en charge des déchets d'emballages d'un tiers, un contrat écrit est passé avec ce dernier en précisant la nature et la quantité des déchets pris en charge. Ce contrat doit viser cet agrément et joindre éventuellement ce dernier en annexe. De plus, dans le cas de contrats signés pour un service durable et répété, à chaque cession, un bon d'enlèvement est délivré en précisant les quantités réelles et les dates d'enlèvement.

Dans le cas où la valorisation nécessite une étape supplémentaire dans une autre installation agréée, la cession à un tiers se fait avec la signature d'un contrat similaire à celui mentionné ci-dessus. Si le repreneur est l'exploitant d'une installation classée, le pétitionnaire s'assure qu'il bénéficie de l'agrément pour la valorisation des déchets d'emballages pris en charge. Si le repreneur exerce des activités de transport, négoce, courtage, le pétitionnaire s'assure que ce tiers est titulaire d'un récépissé de déclaration pour de telles activités.

Pendant une période de cinq ans doivent être tenus à la disposition des agents chargés du contrôle mentionnés aux articles L. 541-44 et L. 541-45 du code de l'environnement :

- les dates de prise en charge des déchets d'emballages, la nature et les quantités correspondantes, l'identité des détenteurs antérieurs, les termes du contrat, les modalités de l'élimination (nature des valorisations opérées, proportion éventuelle de déchets non valorisés et leur mode de traitement) ;
- les dates de cession, le cas échéant, des déchets d'emballages à un tiers, la nature et les quantités correspondantes, l'identité du tiers, les termes du contrat et les modalités d'élimination ;
- les quantités traitées, éliminées et stockées, le cas échéant et les conditions de stockage ;
- les bilans mensuels ou annuels selon l'importance des transactions.

Tout projet de modification significative de l'activité du titulaire ou des moyens qu'il met en œuvre est porté à la connaissance du Préfet, préalablement à sa réalisation.

ARTICLE 8.1.2. ADMISSION DES DÉCHETS

Avant réception d'un déchet, une information préalable doit être communiquée à l'exploitant par le déposant, indiquant le type et la quantité de déchets livrés.

L'installation doit être équipée d'un moyen de pesée à l'entrée du site et chaque apport de déchets fait l'objet d'un mesurage. À défaut, le déposant doit être en mesure de justifier la masse de déchets qu'il apporte.

Un contrôle visuel du type de déchets reçus est réalisé afin de vérifier leur conformité avec les informations préalablement délivrées.

L'exploitant doit remettre au producteur des déchets un bon de prise en charge des déchets entrants.

ARTICLE 8.1.3. REGISTRE DES DÉCHETS ENTRANTS

L'exploitant établit et tient à jour un registre où sont consignés tous les déchets reçus sur le site.

Pour chaque chargement, le registre des déchets entrants contient les informations suivantes :

- la date de réception ;
- le nom et l'adresse du détenteur des déchets ;
- la nature et la quantité de chaque déchet reçu (code du déchet entrant au regard de la nomenclature définie à l'article R. 541-8 du code de l'environnement) ;
- l'identité du transporteur des déchets ;
- le numéro d'immatriculation du véhicule ;
- l'opération subie par les déchets dans l'installation et le code correspondant.

Ce registre est consigné dans le dossier " installations classées " prévu au point 1.4.

ARTICLE 8.1.4. ENTREPOSAGE

Les déchets doivent être entreposés dans des conditions prévenant les risques de pollution (prévention des envols, des ruissellements, des infiltrations dans le sol, des odeurs...). Le côté Ouest du quai de collecte du SCR est entièrement fermé de manière à limiter les courants d'airs et les envols.

Les déchets susceptibles d'être à l'origine de dégagements gazeux doivent être stockés dans un local abrité des intempéries, aéré et ventilé. Une face du bâtiment peut-être ouverte si une dépression est créée, associée à l'aspiration de l'air du bâtiment. Un traitement de l'air vicié devra être opéré avant tout rejet à l'atmosphère. La durée de stockage de ces déchets ne doit pas dépasser une semaine.

La durée d'entreposage des autres déchets sur l'installation ne dépasse pas un an.

L'entreposage est effectué de manière à ce que toutes les voies et issues de secours soient dégagées.

CHAPITRE 8.2 RÉCEPTION ET TRAITEMENT DES DÉCHETS DANS L'INSTALLATION

ARTICLE 8.2.1. RÉCEPTION

L'installation comporte une aire d'attente, à l'intérieur du site.

Les déchets ne peuvent pas être réceptionnés en dehors des heures d'ouverture de l'installation.

Les déchets doivent être entreposés dans des conditions prévenant les risques de pollution (prévention des envols, des ruissellements, des infiltrations dans le sol, des odeurs...).

ARTICLE 8.2.2. TRAITEMENT

Les balles de déchets sont ouvertes à l'intérieur des installations afin d'éviter la propagation d'odeurs à l'extérieur du site. Les locaux dédiés à l'ouverture des balles sont équipés d'un dispositif d'aspiration. Les gaz ainsi recueillis sont diffusés au niveau de la façade Nord du bâtiment de production, dans des conditions permettant une libre diffusion des émissions.

Les différentes aires de traitement des déchets sont distinctes et clairement repérées.

CHAPITRE 8.3 DÉCHETS SORTANTS DE L'INSTALLATION

ARTICLE 8.3.1. DÉCHETS SORTANTS

L'exploitant organise la gestion des déchets sortants dans des conditions propres à garantir la préservation des intérêts visés à aux articles L. 511-1 et L. 541-1 du code de l'environnement. Il s'assure que les installations de destination disposent des autorisations, enregistrements ou déclarations et agréments nécessaires.

ARTICLE 8.3.2. REGISTRE DES DÉCHETS SORTANTS

L'exploitant établit et tient à jour un registre où sont consignés les déchets et les produits issus du traitement des déchets sortants du site.

Ce registre est consigné dans le dossier "installations classées" prévu au point 1.4.

Pour chaque chargement, le registre des déchets et des produits issus du traitement des déchets contient les informations suivantes :

- la date de l'expédition ;
- le nom et l'adresse du repreneur ;
- la nature et la quantité de chaque déchet expédié (code du déchet entrant au regard de la nomenclature défini à l'article R. 541-8 du code de l'environnement) ;
- le cas échéant, la nature et la quantité de produits issus du traitement des déchets ;
- l'identité du transporteur ;
- le numéro d'immatriculation du véhicule ;
- le lieu de destination des déchets ou des produits issus du traitement des déchets.

ARTICLE 8.3.3. BRÛLAGE

Le brûlage des déchets à l'air libre est interdit.

CHAPITRE 8.4 TRANSPORTS

Le transport des déchets doit s'effectuer dans des conditions propres à empêcher les envois. En particulier, s'il est fait usage de bennes ouvertes, les déchets sortant du site devront être couverts d'une bâche ou d'un filet. L'exploitant s'assurera que les entreprises de transport intervenant sur son site respectent ces dispositions.

TITRE 9 - SURVEILLANCE DES ÉMISSIONS ET DE LEURS EFFETS

CHAPITRE 9.1 PROGRAMME DE SURVEILLANCE RÉALISÉ PAR L'EXPLOITANT

ARTICLE 9.1.1. PRINCIPE ET OBJECTIFS DU PROGRAMME DE SURVEILLANCE

Afin de maîtriser les émissions de ses installations et de suivre leurs effets sur l'environnement, l'exploitant définit et met en œuvre sous sa responsabilité un programme de surveillance de ses émissions et de leurs effets dit programme d'auto-surveillance. L'exploitant adapte et actualise la nature et la fréquence de cette surveillance pour tenir compte des évolutions de ses installations, de leurs performances par rapport aux obligations réglementaires, et de leurs effets sur l'environnement.

L'exploitant décrit dans un document tenu à la disposition de l'inspection des installations classées les modalités de mesures et de mise en œuvre de son programme de surveillance, y compris les modalités de transmission à l'inspection des installations classées.

Les articles suivants définissent le contenu minimum de ce programme en terme de nature de mesure, de paramètres et de fréquence pour les différentes émissions et pour la surveillance des effets sur l'environnement, ainsi que de fréquence de transmission des données d'auto-surveillance.

ARTICLE 9.1.2. MESURES COMPARATIVES

Outre les mesures auxquelles il procède sous sa responsabilité, afin de s'assurer du bon fonctionnement des dispositifs de mesure et des matériels d'analyse ainsi que de la représentativité des valeurs mesurées (absence de dérive), l'exploitant fait procéder à des mesures comparatives, selon des procédures normalisées lorsqu'elles existent, par un organisme extérieur différent de l'entité qui réalise habituellement les opérations de mesure du programme d'auto-surveillance. Celui-ci doit être accrédité ou agréé par le ministère chargé de l'inspection des installations classées pour les paramètres considérés.

Ces mesures sont réalisées sans préjudice des mesures de contrôle réalisées par l'inspection des installations classées en application des dispositions des articles L. 514-5 et L. 514-8 du code de l'environnement. Cependant, les contrôles inopinés exécutés à la demande de l'inspection des installations classées peuvent, avec l'accord de cette dernière, se substituer aux mesures comparatives.

CHAPITRE 9.2 MODALITÉS D'EXERCICE ET CONTENU DE L'AUTO SURVEILLANCE

ARTICLE 9.2.1. NORMES EN VIGUEUR

Les prélèvements, mesures et analyses sont réalisés conformément à la normalisation en vigueur lorsqu'elle existe.

ARTICLE 9.2.2. RELEVÉ DES PRÉLÈVEMENTS D'EAU

Les installations de prélèvement d'eau en eaux de nappe sont munies d'un dispositif de mesure totalisateur.

Ce dispositif est relevé selon la fréquence hebdomadaire.

Les résultats sont portés sur un registre tenu à la disposition de l'inspection des installations classées.

ARTICLE 9.2.3. SURVEILLANCE DES EAUX ET DES EFFLUENTS AQUEUX GÉNÉRÉS

Article 9.2.3.1. Fréquences, et modalités de l'auto-surveillance des eaux industrielles

Une surveillance des rejets des eaux de lavage de la filière « films domestiques » est effectuée. Une mesure est réalisée selon la fréquence indiquée dans le tableau ci-dessous pour les polluants énumérés ci-après, à partir d'un échantillon représentatif prélevé sur une durée de 24 heures.

Paramètre	Périodicité
Débit	Journellement
Température	Journellement

pH	Journelement
DCO (sur effluent non décanté)	Trimestrielle
Matières en suspension totales	Trimestrielle
DBO5 ((sur effluent non décanté)	Trimestrielle
Azote global	Trimestrielle
Phosphore total	Trimestrielle
Hydrocarbures totaux	Trimestrielle
Composés organiques du chlore (AOX ou EOX) *	Trimestrielle
Indice phénols *	Trimestrielle
Aluminium et composés (en Al) *	Trimestrielle
Etain et composés (en Sn) *	Trimestrielle
Fer et composés (en Fe) *	Trimestrielle
Manganèse et composés (en Mn) *	Trimestrielle
Chrome et composés (en Cr) *	Trimestrielle
Cuivre et composés (en Cu) *	Trimestrielle
Nickel et composés (en Ni) *	Trimestrielle
Plomb et composés (en Pb) *	Trimestrielle
Zinc et composés (en Zn) *	Trimestrielle
Chrome hexavalent*	Trimestrielle
Cyanures *	Trimestrielle

* La surveillance des paramètres identifiés peut être semestrielle à l'issue d'une année de surveillance (4 campagnes de mesures) si l'ensemble des résultats pour ces paramètres sont conformes ou si l'exploitant démontre l'absence d'impact lié à son process.

Sous 6 mois à compter de la mise en service des installations et dans des conditions normales de fonctionnement des installations, l'exploitant procède à une évaluation globale de ses rejets en regard des paramètres mentionnés à l'article 4.3.8.1 et des valeurs limites associées. Ce bilan est réalisé à partir d'un échantillon prélevé sur une durée de 24 heures. Les flux associés à chacun des paramètres sont évalués.

Article 9.2.3.2. Fréquences, et modalités de l'auto-surveillance des eaux pluviales

Les fréquences de surveillance minimales suivantes sont respectées :

Paramètres	Eaux pluviales de voirie
Volume	Annuelle
Débit	Annuelle
PH	Annuelle
MES	Annuelle
DCO	Annuelle
DBO ₅	Annuelle
Hydrocarbures totaux	Annuelle

ARTICLE 9.2.4. SURVEILLANCE DES ÉMISSIONS ATMOSPHÉRIQUES

Un contrôle annuel des émissions de COV est réalisé annuellement sur la base d'un prélèvement instantané.

Le résultat de ce contrôle est transmis dans le mois qui suit à l'inspection des installations classées.

ARTICLE 9.2.5. SURVEILLANCE DES DÉCHETS

Les résultats de surveillance sont présentés conformément aux dispositions nationales (Arrêté du 31 janvier 2008 relatif au registre et à la déclaration annuelle des émissions et de transferts de polluants et des déchets). Ce récapitulatif prend en compte les types de déchets produits, les quantités et les filières d'élimination retenues.

L'exploitant utilise pour ses déclarations la codification réglementaire en vigueur.

En cas d'épandage, la qualité des boues issues du traitement des effluents de lavage des films est analysée et comparées aux valeurs limites prévues par arrêté ministériel du 8 janvier 1998.

ARTICLE 9.2.6. SURVEILLANCE DES NIVEAUX SONORES

Article 9.2.6.1. Mesures périodiques

Sous un mois à compter de la mise en fonctionnement des installations, l'exploitant procède à la réalisation d'une étude acoustique visant à caractériser ses émissions et à définir au besoin, des mesures complémentaires de réduction de l'impact constaté. Les mesures ainsi définies sont mises en place sous 3 mois à compter de la date du compte-rendu de cette étude.

Une nouvelle mesure de la situation acoustique est effectuée dans un délai de trois mois à compter de la date de mise en service de la seconde ligne puis tous les 3 ans.

Les mesures sont réalisées par un organisme ou une personne qualifiée dont le choix sera communiqué préalablement à l'inspection des installations classées. Ce contrôle sera effectué par référence au plan annexé au présent arrêté (faisant état notamment des divers points de mesures répertoriés), indépendamment des contrôles ultérieurs que l'inspection des installations classées pourra demander.

CHAPITRE 9.3 SUIVI, INTERPRÉTATION ET DIFFUSION DES RÉSULTATS

ARTICLE 9.3.1. ACTIONS CORRECTIVES

L'exploitant suit les résultats des mesures qu'il réalise en application du chapitre 9.2 du présent arrêté, notamment celles de son programme d'auto-surveillance, les analyse et les interprète. Il prend le cas échéant les actions correctives appropriées lorsque des résultats font présager des risques ou inconvénients pour l'environnement ou d'écart par rapport au respect des valeurs réglementaires relatives aux émissions de ses installations ou de leurs effets sur l'environnement.

En particulier, lorsque la surveillance environnementale sur les eaux souterraines ou les sols fait apparaître une dérive par rapport à l'état initial de l'environnement, soit réalisé en application de l'article R. 512-8 II 1° du code de l'environnement, soit reconstitué aux fins d'interprétation des résultats de surveillance, l'exploitant met en œuvre les actions de réduction complémentaires des émissions appropriées et met en œuvre, le cas échéant, un plan de gestion visant à rétablir la compatibilité entre les milieux impactés et leurs usages.

ARTICLE 9.3.2. ANALYSE ET TRANSMISSION DES RÉSULTATS DE L'AUTO-SURVEILLANCE

Sans préjudice des dispositions de l'article R. 512-69 du code de l'environnement, l'exploitant établit avant la fin de chaque mois calendaire un rapport de synthèse relatif aux résultats des mesures et analyses (imposées au chapitre 9.2 du présent arrêté) du mois précédent.

Ce rapport, traite au minimum de l'interprétation des résultats de la période considérée (en particulier cause et ampleur des écarts), des mesures comparatives mentionnées au chapitre 9.1 du présent arrêté, des modifications éventuelles du programme d'auto-surveillance et des actions correctives mises en œuvre ou prévues (sur l'outil de production, de traitement des effluents, la maintenance...) ainsi que de leur efficacité.

Il est tenu à la disposition permanente de l'inspection des installations classées pendant une durée de 10 ans.

L'ensemble des résultats des mesures de qualité des rejets aqueux sont saisis sur le site de télé-déclaration du ministère (GIDAF) dans le mois qui suit la réception des résultats.

CHAPITRE 9.4 BILANS PÉRIODIQUES

ARTICLE 9.4.1. BILANS ET RAPPORTS ANNUELS

Article 9.4.1.1. Bilan environnement annuel

L'exploitant adresse au Préfet, au plus tard le 1^{er} avril de chaque année, un bilan annuel portant sur l'année précédente :

- des utilisations d'eau ; le bilan fait apparaître éventuellement les économies réalisées ;
- de la masse annuelle des émissions de polluants, suivant un format fixé par le ministre chargé des installations classées,

conformément aux dispositions de l'arrêté du 31 janvier 2008 relatif au registre et à la déclaration annuelle des émissions et de transferts de polluants et des déchets.

CHAPITRE 9.5 RÉCAPITULATIF DES DOCUMENTS À TRANSMETTRE À L'INSPECTION

ARTICLE 9.5.1. RÉCAPITULATIF DES DOCUMENTS A TRANSMETTRE A L'INSPECTION DES INSTALLATIONS CLASSÉES ET ÉCHÉANCES

Articles	Documents à transmettre	Périodicités / échéances
	Attestation de constitution de garanties financières	3 mois avant la fin de la période (ou tous les 5 ans), ou avant 6 mois suivant une augmentation de plus de 15% de la TP01
	Notification de mise à l'arrêt définitif	3 mois / 6 mois (cas des carrières et des installations de stockage de déchets) avant la date de cessation d'activité
3.2.2	Mesure techniques pour les rejets de vapeurs d'extrusion en extérieur	1 an
3.2.3	évaluation de la nature, des flux et des concentrations des COV	1 an
4.2.1	Étude visant à augmenter la part d'eau recyclée	2 ans à compter de la notification du présent arrêté
7.2.3.2	Exercice incendie	annuel
7.4.1.3	Justification de mise en place et de suffisance de la rétention de la cellule de stockage	2 mois à compter de la notification
9.4.1	Déclaration annuelle des émissions (GEREP)	Annuelle
9.2.5.1	Étude acoustique	3 mois à compter de la mise en service de la seconde ligne
9.3.2	Résultats de surveillance des rejets aqueux	Enregistrer le mois suivant les analyses

TITRE 10 – EXECUTION ET PUBLICITE

Article 10-1 – Droit des tiers

Les tiers intéressés peuvent déposer une réclamation auprès du préfet, à compter de la mise en service du projet autorisé, aux seules fins de contester l'insuffisance ou l'inadaptation des prescriptions définies dans l'autorisation, en raison des inconvénients ou des dangers que le projet autorisé présente pour le respect des intérêts mentionnés à l'article L 181-3 du code de l'environnement.

Le préfet dispose d'un délai de deux mois, à compter de la réception de la réclamation, pour y répondre de manière motivée. A défaut de réponse, la réponse est réputée négative. S'il estime la réclamation fondée, le préfet fixe les prescriptions complémentaires dans les formes prévues à l'article R 181-45 du code de l'environnement.

Article 10-2 – Notification

Monsieur le secrétaire général de la préfecture de la Marne, Monsieur le Directeur Régional de l'Environnement, de l'Aménagement et du Logement de la région Grand Est, Monsieur le Directeur Départemental des Territoires par intérim de la Marne ainsi que l'inspection des installations classées sont chargés, chacun en ce qui le concerne, de l'exécution du présent arrêté, dont une copie sera adressée pour information à la délégation territoriale de l'agence régionale de santé, à la direction du service interministériel des affaires civiles et économiques de défense et de la protection civile, à la direction départementale des services d'incendie et de secours, à la direction de l'Agence de l'Eau, ainsi qu'à la mairie de Châlons-en-Champagne qui en donnera communication au conseil municipal.

Notification en sera faite, sous pli recommandé, à Monsieur Directeur de la société MACHAON, dont le siège social est situé Avenue du 106° REI – 51000 Châlons-en-Champagne.

Monsieur le maire de Châlons-en-Champagne procédera à l'affichage en mairie de l'arrêté pendant un mois. A l'issue de ce délai, un procès-verbal des formalités d'affichage sera dressé et une copie de l'arrêté sera conservée en mairie aux fins d'information de toute personne intéressée qui, par ailleurs, pourra en obtenir une copie sur demande adressée à la direction départementale des territoires.

L'arrêté préfectoral sera publié sur le site internet des services de l'État dans la Marne pendant une durée minimale de quatre mois.

Fait à Châlons-en-Champagne, le **07 FEV. 2020**

Pour le préfet et par délégation,
le secrétaire général de la préfecture



Denis GAUDIN

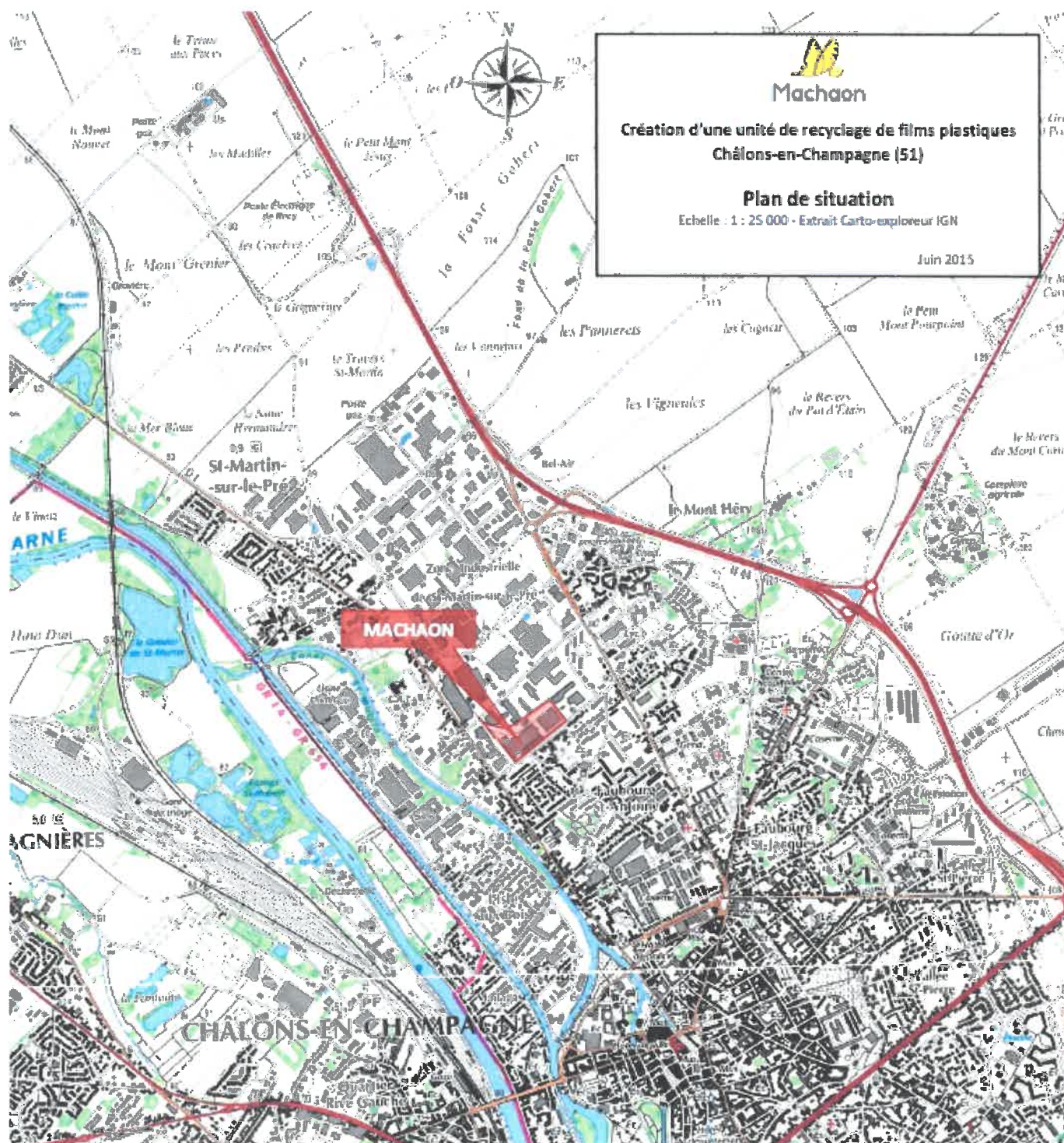
ANNEXE

Les annexes de ce présent arrêté comprennent :

- ANNEXE 1 : le plan de situation de l'établissement
- ANNEXE 2 : le plan de localisation des points de rejets des émissions aqueuses
- ANNEXE 3 : le plan de localisation des points de mesures relatifs aux analyses des nuisances sonores
- ANNEXE 4 : Dispositifs internes de protection incendie
- ANNEXE 5 : capacités de stockage

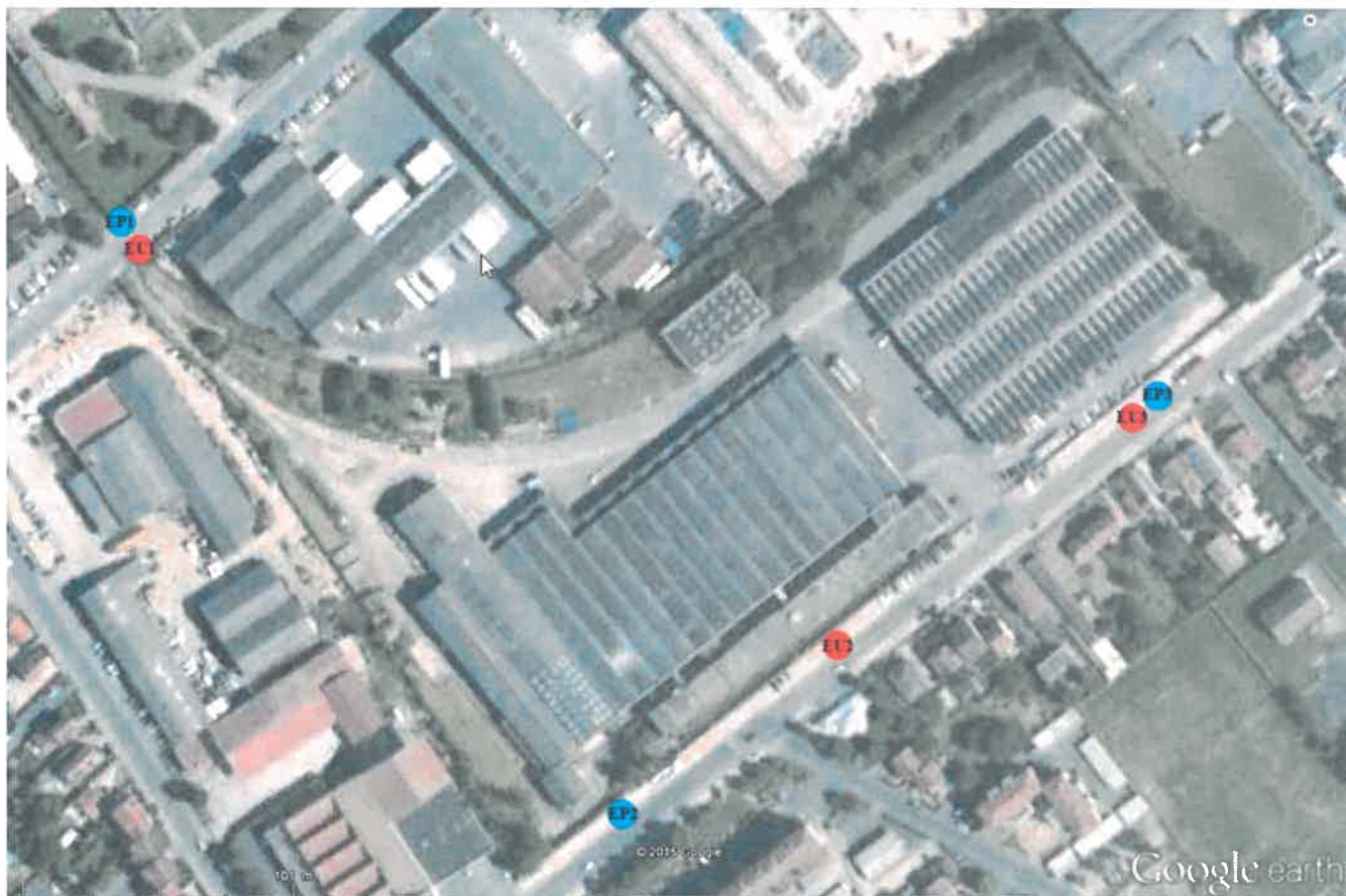
ANNEXE 1 :

Le plan de situation de l'établissement



ANNEXE 2 :

Le plan de localisation des points de rejets des émissions aqueuses

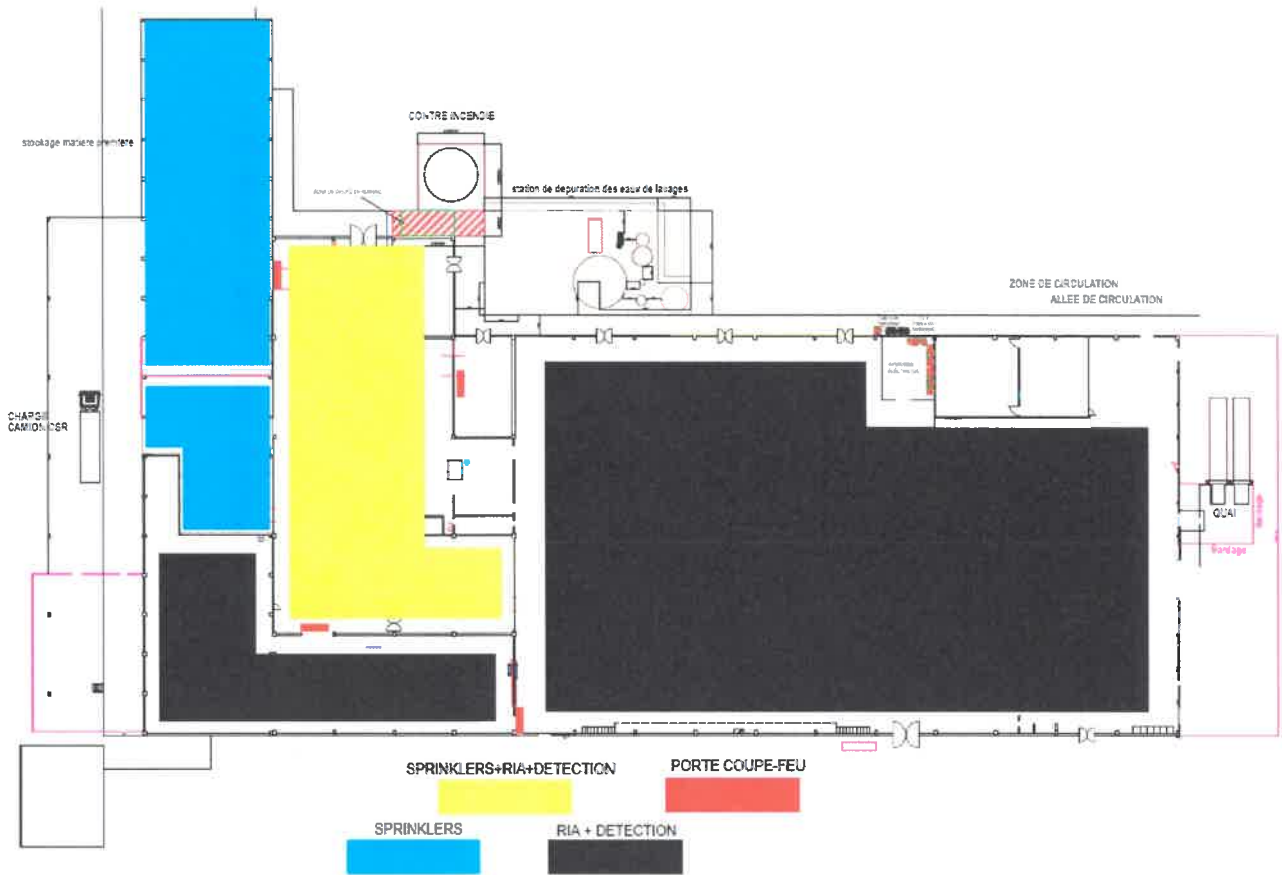


ANNEXE 3 :

Le plan de localisation des points de mesures relatifs aux analyses des nuisances sonores



ANNEXE 4 : Dispositifs internes de protection incendie



ANNEXE 5 : Capacités de stockage

Zone 1 – Auvent ouest (zone bleu)						
Stockage de	Surface de la zone	Surface utilisée	Hauteur	Volume réel	Tonnage réel	Caractéristiques
Déchets entrants – Films d’emballages	1022 m ²	680 m ²	3m	2040 m ³	714 t	Balles de 1 m x1,2 m x 0,80 m. Balles de 350 kg en moyenne. Piles de balles. Max. 4 niveaux. Allées de circulation de 3 m.
CSR en vrac	395 m ²	112 m ²	2 m	225 m ³	50 t	Plastiques (autres que PEBD) broyés.
Zone 2 – Zone de production et maintenance						
Stockage de	Surface de la zone	Surface utilisée	Hauteur	Volume réel	Tonnage réel	Caractéristiques
Granulé produit en attente de filmage	250 m ²	50 m ² (surface utilisé étant donné que les BB vont sur palettes)	2 m	60 m ³	48 t	Big bags fabriqués en attente de filmage. 1,5 m ³ par BB. 1,2 t par BB. Filles de 10 BB.
Zone 3 – Stockage de CSR en balles (zone noir)						
Stockage de	Surface de la zone	Surface utilisée	Hauteur	Volume réel	Tonnage réel	Caractéristiques
CSR en balles	1500 m ²	215 m ²	2,4 m	510 m ³	178,5 t	Balles de 1 m x1,2 m x 0,80 m. Balles de 350 kg en moyenne. Max. 3 niveaux. Allées de circulation de 3 m.
Zone 4 – Zone intermédiaire (zone jaune)						
Stockage de	Surface de la zone	Surface utilisée	Hauteur	Volume réel	Tonnage réel	Caractéristiques
Déchets entrants – Films d’emballages	1400 m ²	850 m ²	3 m	2550 m ³	892,5 t	Balles de 1 m x1,2 m x 0,80 m. Balles de 350 kg en moyenne. Piles de balles. Max. 4 niveaux. Allées de circulation de 3 m.
Bâtiment de stockage (entrepôt cellule 1, cellule 2 vide)						
Stockage de	Surface de la zone	Surface utilisée	Hauteur	Volume réel	Tonnage réel	Caractéristiques
Granulé en BB	450 m ²	200 m ²	3 m	240 m ³	192 t	Big Bag filmés en attente de chargement. 1,5 m ³ par BB. 1,2 t par BB. Filles de 10 BB.
Déchets entrants – Films d’emballages	960 m ²	960 m ²	2 m	1920 m ³	1700 t	Allées de 2,5 m.

